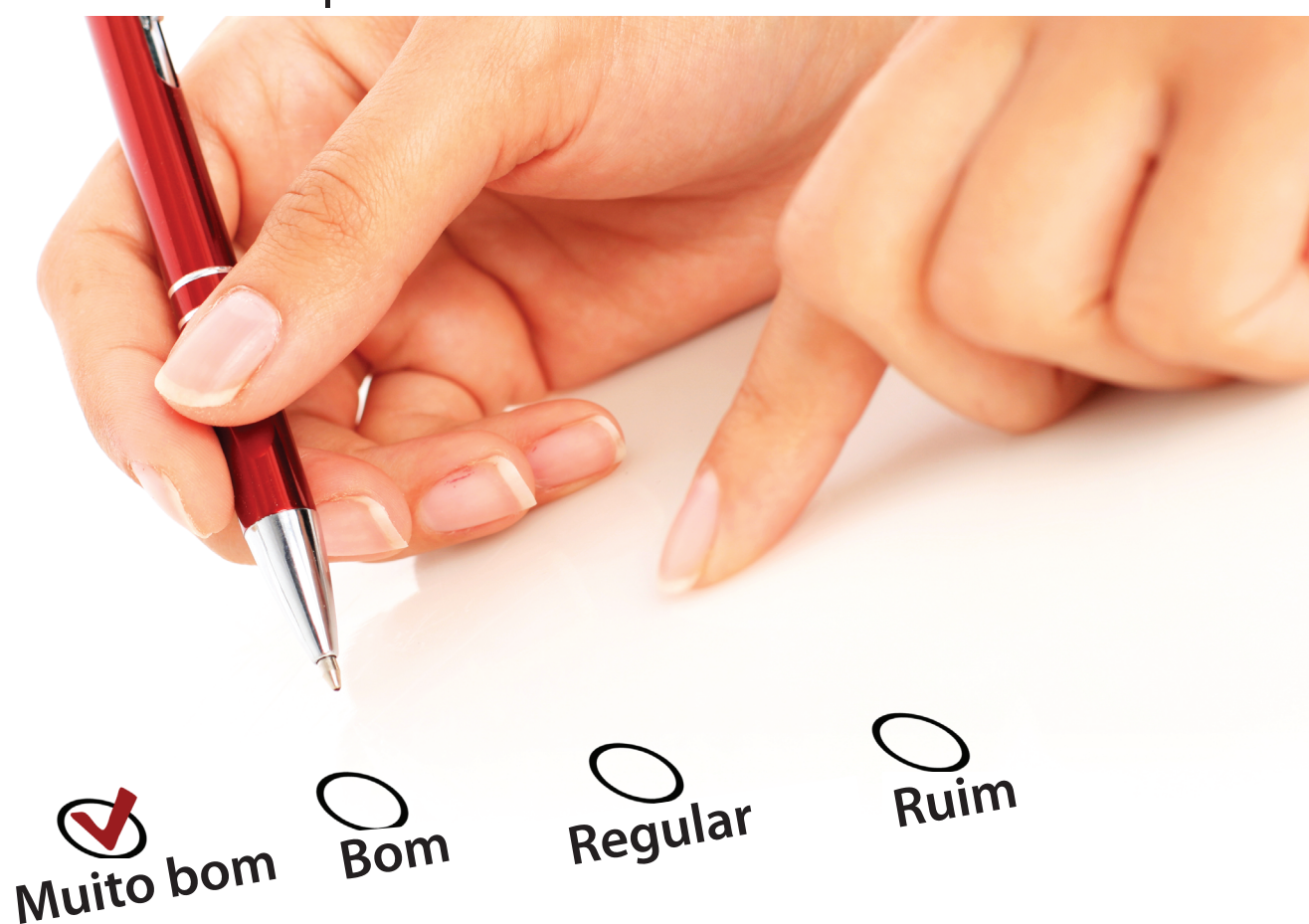


Caderno de Avaliação Institucional

Avaliação Geral do Curso pelos alunos
2º semestre 2015

Letras | Belo Horizonte





Diretor-Geral - Prof. Márcio Silva Basílio
Vice-Diretor - Prof. Irlen Antônio Gonçalves
Chefe de Gabinete - Prof.^a Heloísa Helena de Jesus Ferreira

Educação Profissional e Tecnológica - Prof. James William Goodwin Junior
Graduação - Prof.^a Ivete Peixoto Pinheiro Silva
Pesquisa e Pós-Graduação - Prof. Flávio Luis Cardeal Pádua
Planejamento e Gestão - Prof. Felipe Dias Paiva
Extensão e Desenvolvimento Comunitário - Prof. Eduardo Henrique da Rocha Coppoli

Diretores de Unidade

Belo Horizonte - Campus I - Prof. Wanderlei Ferreira de Freitas
Belo Horizonte - Campus II - Prof. José Gomes da Silva
Unidade Leopoldina - Prof. José Antonio Pinto
Unidade Araxá - Prof. Henrique José Avelar
Unidade Divinópolis - Prof.^a Sandra Vaz Soares Martins
Unidade Timóteo - Prof.^a Silvana Aparecida de Freitas Souza
Unidade Varginha - Prof.^a Gilze Belém Chaves Borges
Unidade Nepomuceno - Prof.^a Juliana Vilela Lourençoni Botega
Unidade Curvelo - Prof. Adriano Gonçalves da Silva
Unidade Contagem - Prof.^a Maria Adélia Costa

MEMBROS DA COMISSÃO PERMANENTE DE AVALIAÇÃO – CPA

Presidente da Comissão Permanente de Avaliação

Venício José Martins

Representantes dos docentes

Daniel Enrique Castro
Luciana Peixoto Amaral
Luíz Henrique Silva de Oliveira
Sabina Maura Silva

Representantes dos Técnico-Administrativos

Andréa de Lourdes Cardoso Santos
Jacqueline Moreno Theodoro Silva

Coordenação Geral de Avaliação de Ensino de Graduação

Daisy Cristina de Oliveira Moraes

Coordenação Geral de Avaliação de Educação Profissional e Tecnológica

Sandra Lúcia de Oliveira

Representação da sociedade civil organizada

Eliana Antônia Demarques

Representante dos discentes

Diego Fontes Lustosa

Luis Henrique da Palma Dias

Colaboradores

Luiz Fernando Pinheiro Ramos (Estatístico – CPA)

Giovanna Leão Rago (Estagiária em Estatística)

Sandra Lúcia de Oliveira (Pedagoga)

Miguel Cerqueira Alves Costa (Estagiário em Estatística)

Revisor

Luíz Henrique Silva de Oliveira

Diagramação

Seção de Comunicação Visual (SECOV)

SUMÁRIO

1- APRESENTAÇÃO	7
2- DADOS COLETADOS NO QUESTIONÁRIO DE AVALIAÇÃO DA GRADUAÇÃO DO CEFET-MG	9
3- CONSIDERAÇÕES FINAIS	21
4- APÊNDICE	
Apêndice A: Modelo de questionário utilizado	23

LISTA DE TABELAS

Tabela 1 - Distribuição dos alunos por faixa etária	09
Tabela 2 - Distribuição do gênero dos alunos por faixa etária.....	09
Tabela 3 – Situação empregatícia dos alunos	10
Tabela 4 - Situação empregatícia dos alunos, por faixa etária	10
Tabela 5 - Situação acadêmica no curso.....	12
Tabela 6 - Opção pelo curso no CEFET-MG	13
Tabela 7 - Aspectos gerais do curso e do CEFET-MG	13
Tabela 8 - Aspectos específicos do curso	14
Tabela 9 - Participação em atividades desenvolvidas pelo CEFET-MG	15
Tabela 10 - Avaliação da coordenação de curso	16
Tabela 11 - Avaliação dos setores administrativos e de apoio do CEFET-MG	17
Tabela 12 - Avaliação dos setores administrativos e de apoio do CEFET-MG, sem o conceito “Desconheço”	18
Tabela 13 - Avaliação da infraestrutura da Unidade onde estuda no CEFET-MG	19
Tabela 14 - Avaliação da infraestrutura da Unidade do CEFET-MG onde estuda, sem o conceito “Inexistente”	20

LISTA DE GRÁFICOS

Gráfico 1 - Forma de ingresso no CEFET-MG	11
Gráfico 2 - Localização da moradia dos alunos	11
Gráfico 3 - Natureza do benefício recebido pelo aluno	12

1. APRESENTAÇÃO

O Caderno de Avaliação Institucional do curso de graduação em Letras tem como finalidade divulgar os dados obtidos na **Avaliação Geral do Curso** realizada pelos estudantes no segundo semestre de 2015.

O questionário de avaliação foi disponibilizado no sistema acadêmico do CEFET-MG, sendo que a efetivação da matrícula do estudante no curso estava condicionada ao seu preenchimento *on-line*. O instrumento aplicado é composto por 22 questões e divide-se em duas partes. A primeira parte, que compreende as questões de número 1 a 8, destina-se a identificar o perfil do estudante. Na segunda parte, estão as questões que visam a: conhecer as razões que motivaram a escolha do curso; identificar o grau de conhecimento dos estudantes a respeito dos aspectos gerais do CEFET-MG e específicos do curso; mapear o nível de participação nas atividades desenvolvidas pela Instituição; avaliar a qualidade do trabalho desenvolvido pela coordenação do curso, pelos setores administrativos e de apoio; verificar as condições de infraestrutura da Unidade na qual o estudante está matriculado.

Nesse formato, que é padrão para avaliação de todos os cursos do CEFET-MG, o questionário foi respondido por 154 estudantes de Letras do Campus I.

Na compilação dos resultados da Avaliação Geral do Curso, as eventuais diferenças entre as somas de parcelas e os respectivos totais são decorrentes do critério de arredondamento aplicado.¹

A expectativa da Comissão Permanente de Avaliação é de que esses dados possam contribuir para dar maior transparência às ações da gestão, como também possibilitar a tomada de decisões quanto à definição de metas e objetivos com vistas à excelência da Instituição.

Ressalta-se que os gráficos e tabelas presentes no Caderno de Avaliação do curso de Letras – Campus I, 2º semestre de 2015, geram múltiplas possibilidades de análises que não se esgotam na abordagem apresentada neste documento. Sendo assim, o compartilhamento deste Caderno com a comunidade poderá contribuir, também, para o fomento de reflexões e estudos mais aprofundados sobre o curso e sobre o CEFET-MG, tendo em vista a função social e a relevância histórica da Instituição no contexto da Educação Profissional e Tecnológica do país.

Comissão Permanente de Avaliação

¹IBGE: Normas de apresentação tabular.3.ed. Rio de Janeiro, 1993.Seção 7.



2. DADOS COLETADOS DA AVALIAÇÃO GERAL DO CURSO PELOS ESTUDANTES DA GRADUAÇÃO DO CEFET-MG

No segundo semestre de 2015, o questionário de **Avaliação Geral do Curso** foi respondido por 154 estudantes de Letras.

O perfil dos respondentes, com base nas questões de 01 a 08, será apresentado a seguir.

1) Gênero

Os resultados indicam que há predominância de estudantes do gênero feminino no curso (76,6%).

2) Faixa etária

De acordo com a Tabela 1, a maior parte dos estudantes (38,3%) do curso de Letras tem idade de 23 a 30 anos.

Tabela 1 – Distribuição dos estudantes por faixa etária

Faixa Etária	Quantidade	Percentual
Abaixo de 18 anos	2	1,3%
De 18 a 22 anos	47	30,5%
De 23 a 30 anos	59	38,3%
Acima de 30 anos	46	29,9%
Total	154	100,0%

Fonte: Avaliação Geral do curso de Letras - Campus I -
2º semestre de 2015

Na Tabela 2, quando é feito o cruzamento do “Gênero dos estudantes” com a “Faixa Etária”, pode-se observar que a maior parte dos estudantes do gênero feminino (37,3%) e a maior parte do gênero masculino (41,7%) encontram-se na faixa de 23 a 30 anos.

Tabela 2 – Gênero dos estudantes por faixa etária

Gênero	Faixa Etária				Total
	Abaixo de 18 Anos	De 18 a 22 Anos	De 23 a 30 Anos	Acima de 30 Anos	
Feminino	1 0,8%	39 33,1%	44 37,3%	34 28,8%	118 100,0%
Masculino	1 2,8%	8 22,2%	15 41,7%	12 33,3%	36 100,0%

Fonte: Avaliação Geral do curso de Letras – Campus I - 2º semestre de 2015

3) Escola de origem

De acordo com os resultados, 97 estudantes (63,0%) do curso de Letras são oriundos de escolas públicas.

4) Situação empregatícia do estudante

A maior parte dos estudantes do curso de Letras (39,0%) encontra-se na situação de “Desempregado”.

Tabela 3 – Situação empregatícia dos estudantes

Situação	Quantidade	Percentual
Empregado	51	33,1%
Desempregado	60	39,0%
Estágio	26	16,9%
Trabalho Informal	17	11,0%
Total	154	100,0%

Fonte: Avaliação Geral do curso de Letras - Campus I -
2º semestre de 2015

Na Tabela 4, quando é realizado o cruzamento da Faixa Etária dos estudantes com a Situação Empregatícia, pode-se verificar que 51,1% dos estudantes com idade de 18 a 22 anos encontram-se na situação de “Desempregado”, o que permite a inferência de que esse percentual diz respeito uma situação de “Dedicação aos estudos”, considerando a referida faixa etária.

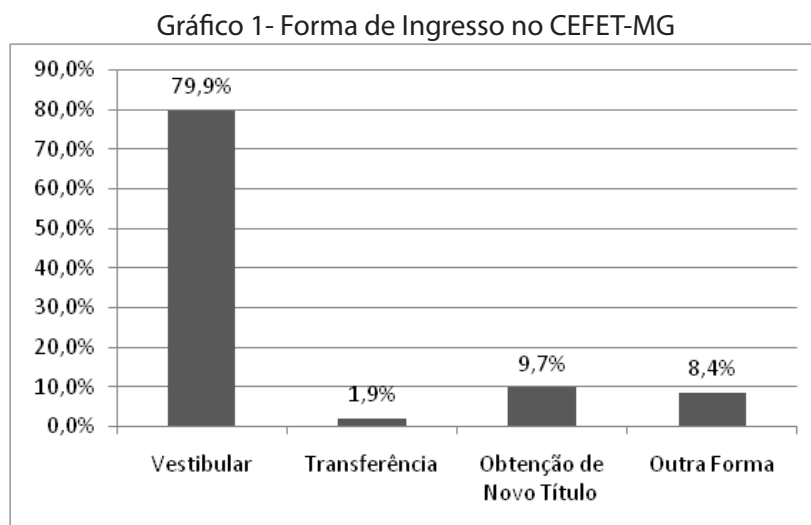
Tabela 4 – Situação empregatícia dos estudantes, por faixa etária

Faixa Etária	Situação Empregatícia				Total
	Empregado	Desempregado	Estágio	Trabalho Informal	
Abaixo de 18 anos	0 0,0%	2 100,0%	0 0,0%	0 0,0%	2 100,0%
De 18 a 22 anos	9 19,1%	24 51,1%	12 25,5%	2 4,3%	47 100,0%
De 23 a 30 anos	18 30,5%	22 37,3%	10 16,9%	9 15,3%	59 100,0%
Acima de 30 anos	24 52,2%	12 26,1%	4 8,7%	6 13,0%	46 100,0%

Fonte: Avaliação Geral do curso de Letras - Campus I - 2º semestre de 2015

5) Formas de ingresso no CEFET-MG

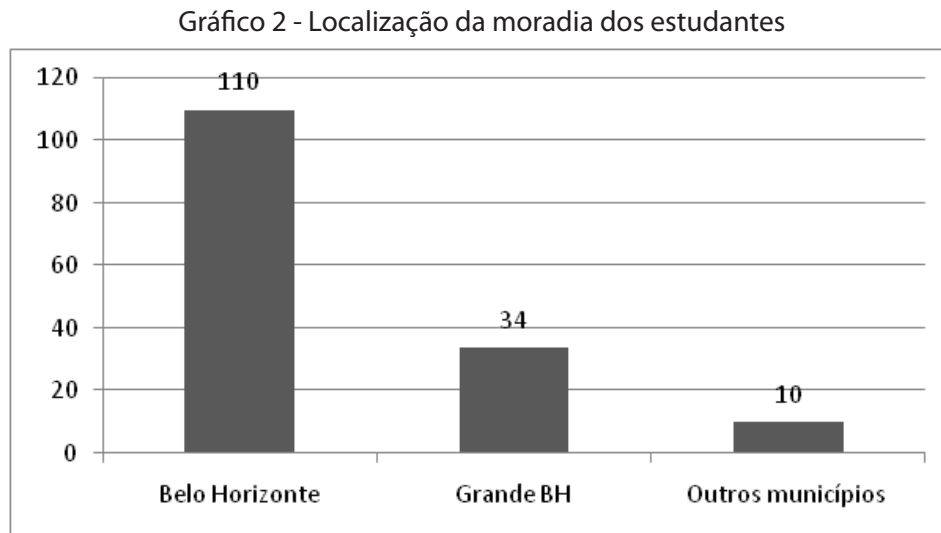
No curso de Letras, 123 estudantes (79,9%) ingressaram na Instituição por meio de vestibular.



Fonte: Avaliação Geral do curso de Letras – Campus I -
2º semestre de 2015

6) Onde reside

Quanto à localização da moradia, 110 estudantes do curso de Letras residem na cidade de Belo Horizonte e 34 na Grande BH.



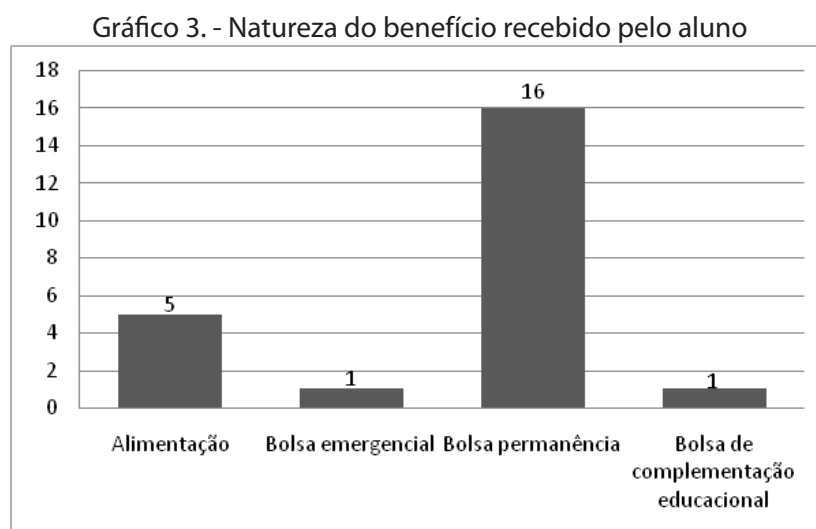
Fonte: Avaliação Geral do curso de Letras – Campus I -
2º semestre de 2015

7) Participação do estudante em Programas Sociais do CEFET-MG

Com relação aos programas sociais oferecidos pelo CEFET-MG, 23 estudantes do curso de Letras (14,9%) são assistidos por esses benefícios.

7.1) Programas Sociais dos quais o estudante se beneficia

Entre os estudantes do curso de Letras que se beneficiam dos Programas Sociais do CEFET-MG, 16 participam na modalidade “Bolsa Permanência²” (69,6%), cinco na modalidade “Bolsa Alimentação³” (21,7%), um na modalidade “Bolsa Complementação Educacional⁴” (4,3%) e um na modalidade “Bolsa Emergencial⁵” (4,3%).



Fonte: Avaliação Geral do curso de Letras – Campus I - 2º semestre de 2015

8) Situação acadêmica dos estudantes no curso:

Dos 154 estudantes que responderam ao questionário de Avaliação Geral do Curso de Graduação, verifica-se que 68,8% alcançaram “Aproveitamento Total das Disciplinas Cursadas nos Períodos Anteriores” e 26,6% obtiveram “Reprovação em Algumas Disciplinas de Períodos Anteriores”.

Tabela 5 - Situação acadêmica no curso

Desempenho acadêmico	Quantidade	Percentual
Aproveitamento total das disciplinas cursadas nos períodos anteriores	106	68,8%
Reprovação em algumas disciplinas de períodos anteriores	41	26,6%
Trancamento de matrícula total	7	4,5%
Total	154	100,0%

Fonte: Avaliação Geral do curso de Letras – Campus I - 2º semestre de 2015

²Programa de Bolsa Permanência tem por finalidade garantir a permanência no ambiente acadêmico dos estudantes do ensino médio/profissional e de graduação, regularmente matriculados no CEFET-MG, de baixa condição socioeconômica comprovada e que apresentam dificuldades para arcar com as suas despesas escolares.

³Programa de Alimentação Escolar tem por objetivo contribuir para a permanência do estudante no curso e a sua formação integral, proporcionando alimentação de qualidade, balanceada, variada e subsidiada.

⁴Programa de Complementação Educacional (BCE) possibilita o apoio financeiro continuado aos estudantes do ensino médio/técnico e da graduação, integrado a complementação da sua aprendizagem em áreas do conhecimento correlatas ao curso. O estudante deverá cumprir 20 horas semanais por meio da participação em projetos de pesquisa, ensino ou extensão. O tempo de permanência do estudante no programa é de no máximo dois anos.

⁵A modalidade de Bolsa Emergencial funciona dentro dos mesmos parâmetros da Bolsa Permanência. É um auxílio financeiro temporário, concedido àquele estudante em dificuldade de permanência momentânea.

9) Principal razão para a opção pelo curso no CEFET-MG:

De acordo com os resultados da Tabela 6, a maioria dos estudantes (81,8%) optou pelo curso do CEFET-MG porque a Instituição oferta “Ensino Gratuito e de Qualidade”. As demais razões obtiveram percentuais variando de 1,3% a 5,2%.

Tabela 6 - Opção pelo curso no CEFET-MG

Opção pelo curso no CEFET-MG	Quantidade	Percentual
Ensino gratuito e de qualidade	126	81,8%
Facilidade de localização da escola	6	3,9%
Reconhecimento do curso pela comunidade	3	1,9%
Perspectiva tecnológica da formação	8	5,2%
Relação do curso com as demandas mundiais	3	1,9%
Ter sido a única instituição pública em que foi aprovado no vestibular	2	1,3%
Possibilidade de dar prosseguimento aos estudos na área de formação técnica	2	1,3%
Outra	4	2,6%
Total	154	100,0%

Fonte: Avaliação Geral do curso de Letras – Campus I - 2º semestre de 2015

10) Conhecimento dos aspectos gerais do curso e do CEFET-MG

Na tabela 7, pode-se observar que a opção “Conheço em Parte” é predominante nas respostas que avaliam o conhecimento dos aspectos gerais do curso e do CEFET-MG.

Vale ressaltar que 44,8% dos estudantes conhecem as “Ementas” do curso e 53,2% conhecem em parte.

Tabela 7 - Aspectos gerais do curso e do CEFET-MG

Aspectos Gerais	Conhecimento			Total
	Desconheço	Conheço em Parte	Conheço	
Normas Acadêmicas	5 3,2%	99 64,3%	50 32,5%	154 100,0%
Projeto Pedagógico	12 7,8%	74 48,1%	68 44,2%	154 100,0%
Ementas	3 1,9%	82 53,2%	69 44,8%	154 100,0%
Serviços (serviços de assistência social, de apoio pedagógico e de saúde)	32 20,8%	84 54,5%	38 24,7%	154 100,0%

Fonte: Avaliação Geral do curso de Letras – Campus I - 2º semestre de 2015

11) Avaliação dos aspectos específicos, relacionados ao curso.

A tabela 8 revela a predominância do conceito “Bom” nas questões referentes aos aspectos específicos do Curso.

Os itens que apresentaram maior percentual de conceito “Muito Bom” são: “Relacionamento com os professores” (56,5%) e “Relacionamento com os servidores administrativos” (44,2%).

Os itens que necessitam de maior atenção, tendo sido avaliados com os maiores percentuais de conceito “Ruim” são: “Adequação dos horários de ofertas das disciplinas para atender as demandas dos estudantes” (15,6%), “Integração entre disciplinas teóricas e práticas” (12,3%) e “Infraestrutura e apoio do curso para o desenvolvimento do ensino, pesquisa e extensão” (11,0%).

Tabela 8 - Aspectos específicos do curso

Aspectos Específicos	Conceito				Total
	Ruim	Regular	Bom	Muito Bom	
Atendimento às expectativas	7 4,5%	33 21,4%	77 50,0%	37 24,0%	154 100,0%
Adequação dos horários	24 15,6%	53 34,4%	59 38,3%	18 11,7%	154 100,0%
Adequação da formação profissional	8 5,2%	33 21,4%	73 47,4%	40 26,0%	154 100,0%
Desenvolvimento da capacidade de autonomia	6 3,9%	29 18,8%	80 51,9%	39 25,3%	154 100,0%
Integração entre disciplinas teóricas e práticas	19 12,3%	45 29,2%	68 44,2%	22 14,3%	154 100,0%
Comunicação com os estudantes	16 10,4%	35 22,7%	75 48,7%	28 18,2%	154 100,0%
Relacionamento com os professores	4 2,6%	9 5,8%	54 35,1%	87 56,5%	154 100,0%
Relacionamento com os servidores administrativos	5 3,2%	22 14,3%	59 38,3%	68 44,2%	154 100,0%
Infraestrutura e apoio do curso	17 11,0%	39 25,3%	72 46,8%	26 16,9%	154 100,0%

Fonte: Avaliação Geral do curso de Letras – Campus I - 2º semestre de 2015

12) Participação dos estudantes nas atividades desenvolvidas pelo CEFET-MG

As atividades com maior participação de estudantes são: “Projeto de Pesquisa” (15,6%), “Estágio extracurricular não obrigatório” (12,3%) e “Semana de Ciência e Tecnologia” (15,6%).

As atividades das quais os estudantes do curso de Letras menos participam são: “Órgãos Colegiados” (96,8%), “Comissões” (95,5%), “Órgão de representação estudantil” (94,2%) e “Intercâmbios” (94,2%).

É importante salientar uma tendência natural de que as atividades, tais como, “Órgãos Colegiados”, “Comissões” e “Órgãos de Representação Estudantil” apresentem índices baixos de participação dos estudantes em decorrência do número limitado de assentos destinados a representação discente. Estes assentos visam a garantir a participação significativa dos estudantes nestes órgãos, tendo sido calculados em proporção ao universo de estudantes de graduação do CEFET-MG.

Tabela 9 - Participação em atividades desenvolvidas pelo CEFET-MG

Participação nas atividades do CEFET	Participação			Total
	Participa	Não Participa	Já Participou	
Projeto de Pesquisa	24 15,6%	100 64,9%	30 19,5%	154 100,0%
Estágio extracurricular não obrigatório	19 12,3%	114 74,0%	21 13,6%	154 100,0%
Atividades de extensão	6 3,9%	136 88,3%	12 7,8%	154 100,0%
Órgãos colegiados	2 1,3%	149 96,8%	3 1,9%	154 100,0%
Comissões	1 0,6%	147 95,5%	6 3,9%	154 100,0%
Órgão de representação estudantil	3 1,9%	145 94,2%	6 3,9%	154 100,0%
Monitoria (usuário)	4 2,6%	132 85,7%	18 11,7%	154 100,0%
Atividades culturais e esportivas	12 7,8%	119 77,3%	23 14,9%	154 100,0%
Movimentos e atividades estudantis	5 3,2%	129 83,8%	20 13,0%	154 100,0%
Intercâmbios	2 1,3%	145 94,2%	7 4,5%	154 100,0%
Semana de Ciência e Tecnologia (C&T)	24 15,6%	80 51,9%	50 32,5%	154 100,0%

Fonte: Avaliação Geral do curso de Letras – Campus I - 2º semestre de 2015

13) Avaliação da Coordenação de curso pelos estudantes

Os resultados da Tabela 10 indicam que a maior parte dos estudantes atribui o conceito “Bom” às atividades desenvolvidas pela Coordenação do Curso.

Os itens que receberam os maiores percentuais de conceito “Muito Bom” são: “Acompanhamento das atividades de ensino do curso” (21,4%), “Divulgação de informações de iniciação científica” (18,8%), “Incentivo para participarem de atividades relacionadas à pesquisa, extensão e/ou atividades culturais” (19,5%), “Disponibilidade de horário na coordenação do curso para atendimento e orientação aos estudantes” (18,8%) e “Atuação, como mediador, em situações de conflito” (18,8%).

O item “Atuação, como mediador, em situações de conflito” recebeu o maior percentual de conceito “Ruim” na avaliação dos estudantes sobre a Coordenação de Curso (12,3%).

Tabela 10 - Avaliação da Coordenação de curso

Avaliação da coordenação	Conceito				Total
	Ruim	Regular	Bom	Muito Bom	
Atividades de ensino do curso	7 4,5%	32 20,8%	82 53,2%	33 21,4%	154 100,0%
Divulgação de informações de iniciação científica	14 9,1%	50 32,5%	61 39,6%	29 18,8%	154 100,0%
Incentivo para participarem de atividades relacionadas à pesquisa, extensão e/ou atividades culturais	15 9,7%	39 25,3%	70 45,5%	30 19,5%	154 100,0%
Disponibilidade de horário na coordenação do curso para atendimento e orientação aos estudantes	9 5,8%	43 27,9%	73 47,4%	29 18,8%	154 100,0%
Encaminhamento e acompanhamento das demandas dos estudantes para participação em eventos científicos	10 6,5%	43 27,9%	79 51,3%	22 14,3%	154 100,0%
Atuação, como mediador, em situações de conflito	19 12,3%	27 17,5%	79 51,3%	29 18,8%	154 100,0%
Oferta e implementação de ações que visam a superar as dificuldades de aprendizagem dos estudantes nas disciplinas	12 7,8%	51 33,1%	66 42,9%	25 16,2%	154 100,0%

Fonte: Avaliação Geral do curso de Letras – Campus I - 2º semestre de 2015

14) Avaliação dos setores administrativos e de apoio do CEFET-MG

Conforme os resultados apresentados na Tabela 11, receberam maiores percentuais do conceito “Desconheço”, os seguintes setores administrativos e de apoio do CEFET-MG: Coordenação de Política Estudantil (43,5%), Coordenação Pedagógica (45,5%), Divisão de Saúde (48,7%), Secretaria de Comunicação Social (47,4%), Secretaria de Departamento (19,5%), Secretaria de Relações Internacionais (48,1%), Setor de Estágio (37,7%) e Setor de Protocolo (39,6%).

Tabela 11 - Avaliação dos setores administrativos e de apoio do CEFET-MG

Avaliação dos setores administrativos	Conceito					Total
	Ruim	Regular	Bom	Muito Bom	Desconheço	
Biblioteca	10 6,5%	25 16,2%	61 39,6%	52 33,8%	6 3,9%	154 100,0%
Coordenação de Política Estudantil	4 2,6%	20 13,0%	40 26,0%	23 14,9%	67 43,5%	154 100,0%
Coordenação Pedagógica	3 1,9%	19 12,3%	43 27,9%	19 12,3%	70 45,5%	154 100,0%
Divisão de Saúde (DISA)	3 1,9%	18 11,7%	37 24,0%	21 13,6%	75 48,7%	154 100,0%
Secretaria de Comunicação Social (SECOM)	2 1,3%	17 11,0%	41 26,6%	21 13,6%	73 47,4%	154 100,0%
Secretaria de Coordenação de Curso	5 3,2%	25 16,2%	74 48,1%	42 27,3%	8 5,2%	154 100,0%
Secretaria de Departamento	4 2,6%	25 16,2%	60 39,0%	35 22,7%	30 19,5%	154 100,0%
Secretaria de Registro Escolar	8 5,2%	31 20,1%	72 46,8%	30 19,5%	13 8,4%	154 100,0%
Secretaria de Relações Internacionais (SRI)	5 3,2%	18 11,7%	33 21,4%	24 15,6%	74 48,1%	154 100,0%
Sector de Estágio	17 11,0%	22 14,3%	36 23,4%	21 13,6%	58 37,7%	154 100,0%
Sector de Protocolo (SEPRO)	8 5,2%	18 11,7%	46 29,9%	21 13,6%	61 39,6%	154 100,0%

Fonte: Avaliação Geral do curso de Letras – Campus I - 2º semestre de 2015

Na Tabela 12, em que os resultados da “Avaliação dos setores administrativos e de apoio do CEFET-MG” são apresentados desprezando-se o conceito “Desconheço”, pode-se verificar que o conceito mais utilizado para avaliar os setores administrativos e de apoio do CEFET-MG foi o “Bom”.

Os setores mais bem avaliados, com os maiores percentuais de conceito “Muito Bom”, são: Biblioteca (35,1%), Secretaria de Coordenação do curso (28,8%), Secretaria de Departamento (28,2%) e Secretaria de Relações Internacionais (30,0%).

O setor que necessita de maior atenção, por ter alcançado o maior percentual de conceito “Ruim”, é o Setor de Estágio com (17,7%).

Tabela 12 - Avaliação dos setores administrativos e de apoio do CEFET-MG sem o conceito "Desconheço"

Avaliação dos setores administrativos	Conceito				Total
	Ruim	Regular	Bom	Muito Bom	
Biblioteca	10 6,8%	25 16,9%	61 41,2%	52 35,1%	148 100,0%
Coordenação de Política Estudantil	4 4,6%	20 23,0%	40 46,0%	23 26,4%	87 100,0%
Coordenação Pedagógica	3 3,6%	19 22,6%	43 51,2%	19 22,6%	84 100,0%
Divisão de Saúde (DISA)	3 3,8%	18 22,8%	37 46,8%	21 26,6%	79 100,0%
Secretaria de Comunicação Social (SECOM)	2 2,5%	17 21,0%	41 50,6%	21 25,9%	81 100,0%
Secretaria de Coordenação de Curso	5 3,4%	25 17,1%	74 50,7%	42 28,8%	146 100,0%
Secretaria de Departamento	4 3,2%	25 20,2%	60 48,4%	35 28,2%	124 100,0%
Secretaria de Registro Escolar	8 5,7%	31 22,0%	72 51,1%	30 21,3%	141 100,0%
Secretaria de Relações Internacionais (SRI)	5 6,3%	18 22,5%	33 41,3%	24 30,0%	80 100,0%
Setor de Estágio	17 17,7%	22 22,9%	36 37,5%	21 21,9%	96 100,0%
Setor de Protocolo (SEPRO)	8 8,6%	18 19,4%	46 49,5%	21 22,6%	93 100,0%

Fonte: Avaliação Geral do curso de Letras – Campus I - 2º semestre de 2015

15) Avaliação da infraestrutura da Unidade na qual o estudante frequenta

Os resultados da Tabela 13 mostram que o conceito "Inexistente" foi mais utilizado para avaliar os seguintes infraestrutura do Campus I do CEFET-MG, relativos ao curso: "Recursos de informática disponíveis para uso dos estudantes" (13,6%), "Iluminação dos laboratórios de curso" (8,4%), "Ventilação dos laboratórios de curso" (11,0%), "Quantidade dos equipamentos nos laboratórios compatíveis à demanda dos estudantes" (9,1%), "Adequação tecnológica dos equipamentos e programas dos laboratórios" (11,0%), "Espaço físico dos laboratórios compatível com o número de estudantes" (9,7%) e "Mobiliário dos laboratórios de curso" (10,4%).

Tabela 13 - Avaliação da infraestrutura da Unidade onde estuda no CEFET-MG

Avaliação da infraestrutura da Unidade	Conceito					Total
	Ruim	Regular	Bom	Muito Bom	Inexistente	
Manutenção geral do Campus	13 8,4%	36 23,4%	70 45,5%	35 22,7%	0 0,0%	154 100,0%
Limpeza e conservação do Campus	12 7,8%	32 20,8%	71 46,1%	39 25,3%	0 0,0%	154 100,0%
Estacionamento	23 14,9%	45 29,2%	64 41,6%	19 12,3%	3 1,9%	154 100,0%
Cantina	49 31,8%	34 22,1%	49 31,8%	21 13,6%	1 0,6%	154 100,0%
Restaurante estudantil	8 5,2%	17 11,0%	54 35,1%	74 48,1%	1 0,6%	154 100,0%
Auditório	11 7,1%	35 22,7%	73 47,4%	34 22,1%	1 0,6%	154 100,0%
Serviços de Xerox	38 24,7%	32 20,8%	55 35,7%	28 18,2%	1 0,6%	154 100,0%
Banheiros	42 27,3%	52 33,8%	43 27,9%	17 11,0%	0 0,0%	154 100,0%
Segurança	22 14,3%	39 25,3%	66 42,9%	27 17,5%	0 0,0%	154 100,0%
Iluminação das salas de aula	15 9,7%	27 17,5%	79 51,3%	33 21,4%	0 0,0%	154 100,0%
Ventilação das salas de aula	82 53,2%	37 24,0%	25 16,2%	6 3,9%	4 2,6%	154 100,0%
Mobiliário das salas de aula	16 10,4%	35 22,7%	77 50,0%	26 16,9%	0 0,0%	154 100,0%
Adequação do espaço físico ao nº de estudantes	16 10,4%	35 22,7%	71 46,1%	32 20,8%	0 0,0%	154 100,0%
Acervo bibliográfico para consulta	16 10,4%	30 19,5%	76 49,4%	32 20,8%	0 0,0%	154 100,0%
Espaço da biblioteca para estudo	10 6,5%	19 12,3%	59 38,3%	66 42,9%	0 0,0%	154 100,0%
Recursos de informática disponíveis para uso dos estudantes	60 39,0%	34 22,1%	25 16,2%	14 9,1%	21 13,6%	154 100,0%
Iluminação dos laboratórios de curso	15 9,7%	34 22,1%	68 44,2%	24 15,6%	13 8,4%	154 100,0%
Ventilação dos laboratórios de curso	50 32,5%	38 24,7%	37 24,0%	12 7,8%	17 11,0%	154 100,0%
Quantidade dos equipamentos nos laboratórios compatível à demanda dos estudantes	29 18,8%	49 31,8%	46 29,9%	16 10,4%	14 9,1%	154 100,0%
Adequação tecnológica dos equipamentos e programas dos laboratórios	31 20,1%	39 25,3%	53 34,4%	14 9,1%	17 11,0%	154 100,0%
Espaço físico dos laboratórios compatível com o número de estudantes	30 19,5%	46 29,9%	49 31,8%	14 9,1%	15 9,7%	154 100,0%
Mobiliário dos laboratórios de curso	20 13,0%	38 24,7%	55 35,7%	25 16,2%	16 10,4%	154 100,0%

Fonte: Avaliação Geral do curso de Letras – Campus I - 2º semestre de 2015

Na Tabela 14, em que os resultados da “Avaliação da infraestrutura da Unidade do CEFET-MG onde estuda” são apresentados desprezando-se o conceito “Inexistente”, pode-se observar que a maior parte dos estudantes atribui o conceito “Bom” para avaliar a infraestrutura do Campus I.

Tabela 14 - Avaliação da infraestrutura da Unidade do CEFET-MG onde estuda, sem o conceito “Inexistente”

Avaliação da infraestrutura da Unidade	Conceito				Total
	Ruim	Regular	Bom	Muito Bom	
Manutenção geral do Campus	13 8,4%	36 23,4%	70 45,5%	35 22,7%	154 100,0%
Limpeza e conservação do Campus	12 7,8%	32 20,8%	71 46,1%	39 25,3%	154 100,0%
Estacionamento	23 15,2%	45 29,8%	64 42,4%	19 12,6%	151 100,0%
Cantina	49 32,0%	34 22,2%	49 32,0%	21 13,7%	153 100,0%
Restaurante estudantil	8 5,2%	17 11,1%	54 35,3%	74 48,4%	153 100,0%
Auditório	11 7,2%	35 22,9%	73 47,7%	34 22,2%	153 100,0%
Serviços de Xerox	38 24,8%	32 20,9%	55 35,9%	28 18,3%	153 100,0%
Banheiros	42 27,3%	52 33,8%	43 27,9%	17 11,0%	154 100,0%
Segurança	22 14,3%	39 25,3%	66 42,9%	27 17,5%	154 100,0%
Iluminação das salas de aula	15 9,7%	27 17,5%	79 51,3%	33 21,4%	154 100,0%
Ventilação das salas de aula	82 54,7%	37 24,7%	25 16,7%	6 4,0%	150 100,0%
Mobiliário das salas de aula	16 10,4%	35 22,7%	77 50,0%	26 16,9%	154 100,0%
Adequação do espaço físico ao nº de estudantes	16 10,4%	35 22,7%	71 46,1%	32 20,8%	154 100,0%
Acervo bibliográfico para consulta	16 10,4%	30 19,5%	76 49,4%	32 20,8%	154 100,0%
Espaço da biblioteca para estudo	10 6,5%	19 12,3%	59 38,3%	66 42,9%	154 100,0%
Recursos de informática disponíveis para uso dos estudantes	60 45,1%	34 25,6%	25 18,8%	14 10,5%	133 100,0%
Iluminação dos laboratórios de curso	15 10,6%	34 24,1%	68 48,2%	24 17,0%	141 100,0%
Ventilação dos laboratórios de curso	50 36,5%	38 27,7%	37 27,0%	12 8,8%	137 100,0%

Quantidade dos equipamentos nos laboratórios compatível à demanda dos estudantes	29 20,7%	49 35,0%	46 32,9%	16 11,4%	140 100,0%
Adequação tecnológica dos equipamentos e programas dos laboratórios	31 22,6%	39 28,5%	53 38,7%	14 10,2%	137 100,0%
Espaço físico dos laboratórios compatível com o número de estudantes	30 21,6%	46 33,1%	49 35,3%	14 10,1%	139 100,0%
Mobiliário dos laboratórios de curso	20 14,5%	38 27,5%	55 39,9%	25 18,1%	138 100,0%

Fonte: Avaliação Geral do curso de Letras – Campus I - 2º semestre de 2015

Os itens mais bem avaliados e que alcançaram os maiores percentuais do conceito “Muito Bom” são: “Manutenção geral do Campus” (22,7%), “Limpeza e conservação do Campus” (25,3%), “Restaurante estudantil” (48,4%), “Auditório” (22,2%), “Iluminação das salas de aula” (21,4%), “Adequação do espaço físico da sala de aula ao número de estudantes das turmas” (20,8%), “Acervo bibliográfico para consulta” (20,8%) e “Espaço da biblioteca para estudo” (42,9%).

Os itens com os maiores percentuais de conceito “Ruim” são: “Cantina” (32,0%), “Serviços de Xerox” (24,8%), “Banheiros” (27,3%), “Ventilação das salas de aula” (54,7%), “Recursos de informática disponíveis para uso dos estudantes” (45,1%) e “Ventilação dos laboratórios de curso” (36,5%).

3. CONSIDERAÇÕES FINAIS

Os dados deste caderno, obtidos por meio da avaliação dos estudantes do curso de Letras, apresentam informações relevantes que podem contribuir para a construção de um perfil geral do estudante do curso e também orientar as ações pedagógicas e administrativas do CEFET-MG.

É importante ressaltar que essa avaliação ocorreu no segundo semestre de 2015, sendo que não é possível descartar, em relação ao momento atual, a existência de algum dado desatualizado ou incongruente em razão das próprias limitações do instrumento de avaliação e do dinamismo do processo histórico da instituição. No entanto, isso não invalida a importância que este documento tem para o CEFET-MG no sentido de possibilitar a identificação dos desafios e as necessidades de avanços que se colocam para a gestão atual com base numa leitura mais apurada do discurso do estudante.

Além disso, embora o CEFET-MG seja uma única instituição, constituída de várias unidades que têm suas particularidades (sociais, econômicas, regionais, históricas, culturais entre outras), foi utilizado um instrumento de avaliação padrão para toda a instituição. Sendo assim, é fundamental uma análise crítica e contextualizada dos resultados presentes neste caderno para evitar uma visão distorcida da realidade da Unidade.

Feitas essas considerações iniciais, os principais resultados do questionário de avaliação dos estudantes de Letras, segundo semestre de 2015, serão apresentados a seguir.

Nas questões de 01 a 08, que identificam o perfil dos estudantes, evidenciou-se o predomínio de:

- gênero feminino,
- faixa etária de 23 a 30 anos,
- origem escolar relativa à rede pública,
- situação de “Desempregado”,
- forma de ingresso por meio de vestibular,
- residentes na cidade de Belo Horizonte,
- situação acadêmica com “Aproveitamento Total das Disciplinas”.

Destacam-se nas questões de 09 a 15 os seguintes aspectos na avaliação dos estudantes.

- A opção pelo CEFET-MG justifica-se, preferencialmente, pela oferta de ensino gratuito e de qualidade.
- Os estudantes demonstram conhecimento razoável com relação aos aspectos gerais do curso⁶, exceto dos serviços de assistência social, de apoio pedagógico e de saúde.
- Os aspectos específicos do curso⁷ obtiveram avaliação predominantemente positiva no semestre citado.
- Observa-se maior participação dos estudantes nas atividades: “Projeto de Pesquisa”, “Estágio extracurricular não obrigatório” e “Semana de Ciência e Tecnologia” (C&T) promovida pelo CEFET-MG;
- As atividades desenvolvidas pela Coordenação de Curso receberam avaliação positiva.
- Os setores administrativos e de apoio do CEFET-MG também foram avaliados positivamente.
- Os setores que obtiveram maiores percentuais de “Desconheço” foram: Coordenação de Política Estudantil, Coordenação Pedagógica, Divisão de Saúde, Secretaria de Comunicação Social, Secretaria de Departamento, Secretaria de Relações Internacionais, Setor de Estágio e Setor de Protocolo.
- Os itens referentes à infraestrutura do Campus I que receberam avaliação bastante positiva foram: “Manutenção geral do Campus”, “Limpeza e conservação do Campus”, “Restaurante estudantil”, “Auditório”, “Iluminação das salas de aula”, “Adequação do espaço físico da sala de aula ao número de estudantes das turmas”, “Acervo bibliográfico para consulta” e “Espaço da biblioteca para estudo”.

⁶Os aspectos gerais do curso referem-se às Normas acadêmicas do CEFET-MG; Projeto Pedagógico do curso; Ementas das disciplinas; Serviços de assistência social, de apoio pedagógico e de saúde disponibilizados ao estudante (Cf. Questão nº 10 - Questionário de Avaliação Geral do Curso).

⁷Cf. Questão nº 11 do Questionário de Avaliação Geral do Curso.

4. APÊNDICE



Centro Federal de Educação Tecnológica de Minas Gerais
Comissão Permanente de Avaliação (CPA)
Avaliação Institucional
Diagnóstico com alunos dos cursos de graduação do CEFET-MG
2º semestre de 2015

AVALIAÇÃO GERAL DO CURSO PELOS ALUNOS

Prezado(a) aluno(a):

Este questionário constitui uma das ações previstas pela Comissão Permanente de Avaliação (CPA) do CEFET-MG que tem por objetivo consolidar uma política de avaliação institucional. A CPA, por meio do questionário de avaliação geral do curso, pretende ouvir as críticas e as sugestões dos alunos, tendo em vista a obtenção de informações que possam contribuir para o cumprimento da missão social e das metas do Plano de Desenvolvimento Institucional (PDI) do CEFET-MG.

Com esse propósito, solicitamos que você, aluno desta Instituição de ensino, responda às questões referentes ao seu curso, sem necessidade de se identificar.

Agradecemos a sua participação e informamos que divulgaremos, posteriormente, os resultados desta avaliação à comunidade do CEFET-MG, no sítio: www.cefetmg.br

Curso: _____ Período: ____ Turno: () diurno () noturno

Campus: () BH () Araxá () Curvelo () Divinópolis () Leopoldina () Timóteo

I – AS QUESTÕES DE 01 A 08 DESTINAM-SE A IDENTIFICAR O PERFIL DO ALUNO DO CURSO

1- Sexo:

- a) () feminino
- b) () masculino

2- Faixa etária:

- a) () abaixo de 18 anos
- b) () de 18 a 22 anos
- c) () de 23 a 30 anos
- d) () acima de 30 anos

3- Escola de origem:

- a) () pública
- b) () particular

4- Você se encontra na seguinte situação:

- a) () estou empregado
- b) () estou desempregado
- c) () estou contratado como estagiário
- d) () desenvolvo trabalho informal

5- Ingressou no curso do CEFET por meio de:

- a) () vestibular
- b) () transferência
- c) () obtenção de novo título
- d) () outra forma. Especifique: _____

6- Local onde reside:

- a) Belo Horizonte
- b) Grande BH
- c) Araxá
- d) Curvelo
- e) Divinópolis
- f) Leopoldina
- g) Timóteo
- h) Outros municípios. Especifique: _____

7- É assistido por algum programa social do CEFET-MG?

- a) não
- b) sim

Em caso afirmativo, você se beneficia do programa de:

- a) Alimentação
- b) Bolsa emergencial
- c) Bolsa permanência
- d) Bolsa de complementação educacional

8- Com relação ao desenvolvimento acadêmico no curso, a sua situação é de:

- a) aproveitamento total das disciplinas cursadas nos períodos anteriores.
- b) reprovação em algumas disciplinas de períodos anteriores.
- c) trancamento de matrícula total.

9- A sua opção pelo curso no CEFET-MG se justifica, principalmente, pela seguinte razão:

- a) ensino gratuito e de qualidade
- b) facilidade de localização da escola
- c) reconhecimento do curso pela comunidade
- d) perspectiva tecnológica da formação
- e) relação do curso com as demandas mundiais
- f) ter sido a única instituição pública em que foi aprovado no vestibular
- g) possibilidade de dar prosseguimento aos estudos na área de formação técnica
- h) outra. Especifique: _____

10 - Expresse o seu conhecimento sobre os aspectos gerais do curso e do CEFET-MG, discriminados no quadro abaixo:

CONHECIMENTO GERAL DO CURSO E DO CEFET-MG	Desconheço	Conheço em parte	Conheço
1. Normas Acadêmicas do CEFET-MG			
2. Projeto Pedagógico do curso			
3. Ementas das disciplinas do curso			
4. Serviços de assistência social, apoio pedagógico e de saúde disponibilizados ao aluno			

11 – Avalie os seguintes aspectos específicos relacionados ao seu curso:

ASPECTOS ESPECÍFICOS DO CURSO	Ruim	Regular	Bom	Muito bom
1. Atendimento de suas expectativas quanto à formação teórica, formação prática, estrutura e funcionamento do curso.				
2. Adequação dos horários de ofertas das disciplinas para atender as demandas dos alunos.				
3. Adequação da formação profissional do curso às exigências do mundo do trabalho, no tocante aos conteúdos, atitudes etc.				
4. Desenvolvimento no curso da capacidade de autonomia para realização de estudos na área ou afins.				
5. Integração entre as disciplinas teóricas e práticas.				
6. Comunicação sobre assuntos e informações gerais de interesse dos alunos do curso.				
7. Relacionamento com os professores do curso.				
8. Relacionamento com os servidores administrativos dos departamentos/coordenações.				
9. Infraestrutura e apoio do curso para o desenvolvimento do ensino, pesquisa e extensão.				

12- Informe sobre a sua participação nas atividades desenvolvidas pelo CEFET-MG, listadas a seguir:

PARTICIPAÇÃO EM ATIVIDADES DO CEFET-MG	Participa	Não participa	Já participou
1. Projeto de pesquisa			
2. Estágio extracurricular não obrigatório			
3. Atividades de extensão relacionadas ao curso (incubadora, projetos sociais etc)			
4. Órgãos colegiados			
5. Comissões			
6. Órgão de representação estudantil			
7. Monitoria (usuário)			
8. Atividades culturais e esportivas promovidas pela Instituição.			
9. Movimentos e atividades promovidos pelas entidades de representação estudantil.			
10. Intercâmbios com outras instituições de ensino brasileira e/ou internacionais.			
11. Semana de Ciência e Tecnologia (C&T)			

13- Avalie o trabalho desenvolvido pela Coordenação do seu Curso com relação aos seguintes itens:

TRABALHO DA COORDENAÇÃO DO CURSO	Ruim	Regular	Bom	Muito bom
1. Acompanhamento das atividades de ensino do curso.				
2. Divulgação de informações relativas às atividades de iniciação científica junto aos alunos.				
3. Incentivo aos alunos para participarem de atividades relacionadas à pesquisa, extensão e/ou atividades culturais.				
4. Disponibilidade de horário na coordenação do curso para atendimento e orientação aos alunos.				
5. Encaminhamento e acompanhamento das demandas dos alunos para participação em eventos científicos.				
6. Atuação, como mediador, em situações de conflito e/ou dificuldades envolvendo os alunos, professores e técnicos administrativos do curso.				
7. Oferta e implementação de ações que visam a superar as dificuldades de aprendizagem dos alunos nas disciplinas.				

14- Avalie os setores administrativos e de apoio⁷ do CEFET-MG, a seguir:

AVALIAÇÃO DOS SERVIÇOS ADMINISTRATIVOS E DE APOIO DA ESCOLA	Ruim	Regular	Bom	Muito Bom	Desconheço
1. Biblioteca					
2. Coordenação de Política Estudantil - antiga Seção de Assistência ao Aluno (SAE)					
3. Coordenação Pedagógica – antigo Núcleo de Apoio ao Ensino (NAE)					
4. Divisão de Saúde (DISA) – antigo Setor Médico-Odontológico (SMOd)					
5. Secretaria de Comunicação Social (SECOM) – antiga Assessoria de Comunicação Social (ASCOM)					
6. Secretaria de Coordenação de Curso					
7. Secretaria de Departamento					
8. Secretaria de Registro Escolar					
9. Secretaria de Relações Internacionais (SRI)					
10. Setor de Estágio					
11. Setor de Protocolo (SEPRO)					

⁷Os setores estão nomeados de acordo com a Res. CD 049/12, que estabelece nova estrutura organizacional do CEFET-MG. Para facilitar a identificação dos setores avaliados por você, colocamos em parênteses a antiga denominação utilizada.

15- Avalie a infraestrutura do *Campus* no qual você estuda quanto aos aspectos:

INFRAESTRUTURA DO <i>CAMPUS</i> ONDE VOCÊ ESTUDA	Ruim	Regular	Bom	Muito Bom	Inexistente
1. Manutenção geral do <i>Campus</i> (áreas internas e externas)					
2. Limpeza e conservação do <i>Campus</i>					
3. Estacionamento					
4. Cantina					
5. Restaurante estudantil					
6. Auditório					
7. Serviços de <i>xerox</i>					
8. Banheiros					
9. Segurança					
10. Iluminação da sala de aula					
11. Ventilação das salas de aula					
12. Mobiliário das salas de aula					
13. Adequação do espaço físico da sala de aula ao número de alunos das turmas.					
14. Acervo bibliográfico para consulta					
15. Espaço da biblioteca para estudo					
16. Recursos de informática disponíveis para uso dos alunos (computadores, redes, impressora, <i>scanner</i> etc).					
17. Iluminação dos laboratórios de curso					
18. Ventilação dos laboratórios de curso					
19. Quantidade dos equipamentos nos laboratórios compatível à demanda dos alunos.					
20. Adequação tecnológica dos equipamentos e programas dos laboratórios.					
21. Espaço físico dos laboratórios compatível com o número de alunos.					
22. Mobiliário dos laboratórios de curso.					

Este espaço é destinado aos comentários e/ou sugestões adicionais: (opcional)

