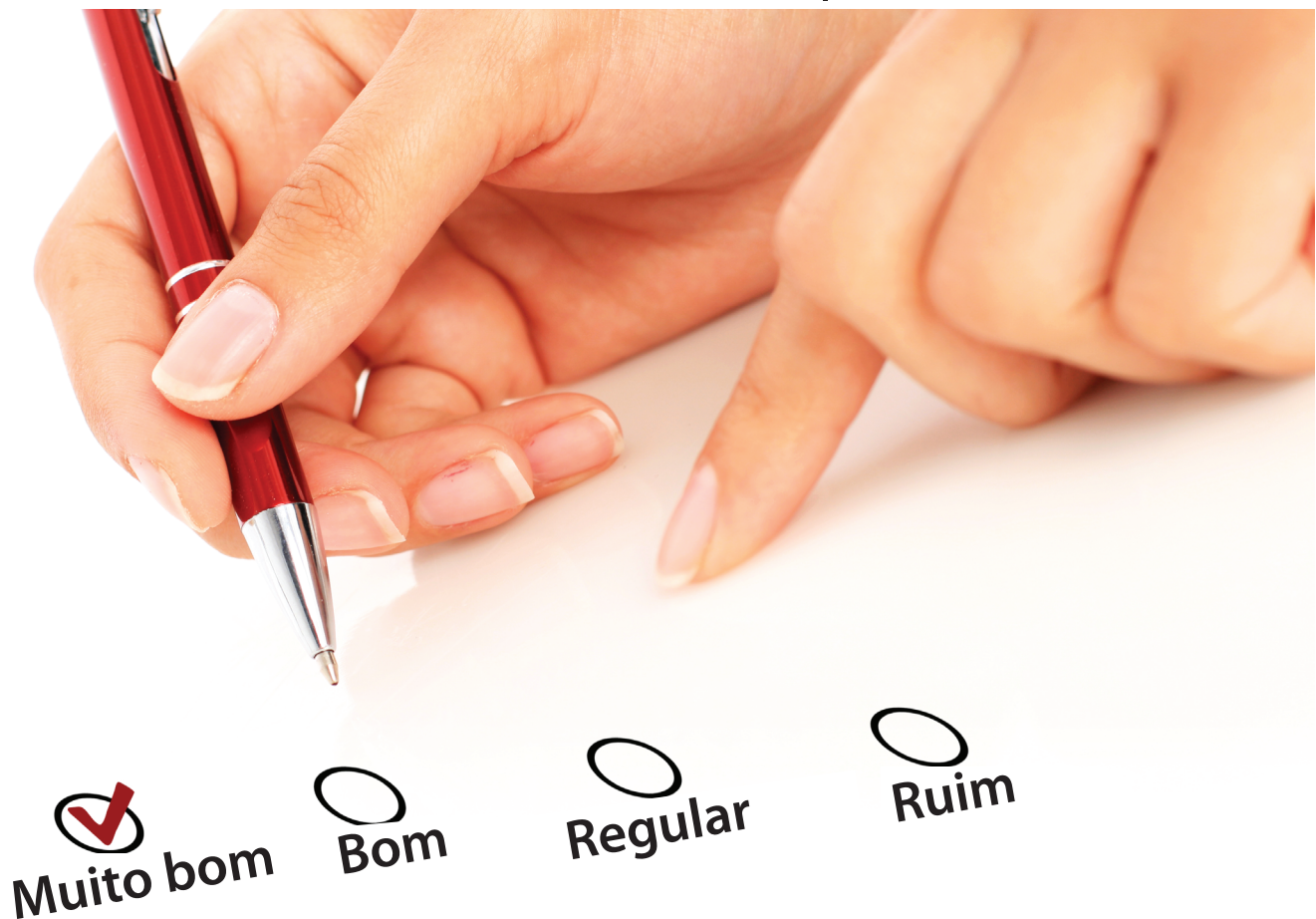


# Caderno de Avaliação Institucional

Avaliação Geral do Curso pelos alunos  
2º semestre 2015

Engenharia de Produção Civil | Belo Horizonte





**Diretor-Geral** - Prof. Márcio Silva Basílio

**Vice-Diretor** - Prof. Irlen Antônio Gonçalves

**Chefe de Gabinete** - Prof.<sup>a</sup> Heloísa Helena de Jesus Ferreira

**Educação Profissional e Tecnológica** - Prof. James William Goodwin Junior

**Graduação** - Prof.<sup>a</sup> Ivete Peixoto Pinheiro Silva

**Pesquisa e Pós-Graduação** - Prof. Flávio Luis Cardeal Pádua

**Planejamento e Gestão** - Prof. Felipe Dias Paiva

**Extensão e Desenvolvimento Comunitário** - Prof. Eduardo Henrique da Rocha Coppoli

### **Diretores de Unidade**

**Belo Horizonte - Campus I** - Prof. Wanderlei Ferreira de Freitas

**Belo Horizonte - Campus II** - Prof. José Gomes da Silva

**Unidade Leopoldina** - Prof. José Antonio Pinto

**Unidade Araxá** - Prof. Henrique José Avelar

**Unidade Divinópolis** - Prof.<sup>a</sup> Sandra Vaz Soares Martins

**Unidade Timóteo** - Prof.<sup>a</sup> Silvana Aparecida de Freitas Souza

**Unidade Varginha** - Prof.<sup>a</sup> Gilze Belém Chaves Borges

**Unidade Nepomuceno** - Prof.<sup>a</sup> Juliana Vilela Lourençoni Botega

**Unidade Curvelo** - Prof. Adriano Gonçalves da Silva

**Unidade Contagem** - Prof.<sup>a</sup> Maria Adélia Costa

### **MEMBROS DA COMISSÃO PERMANENTE DE AVALIAÇÃO – CPA**

#### **Presidente da Comissão Permanente de Avaliação**

Venício José Martins

#### **Representantes dos docentes**

Daniel Enrique Castro

Luciana Peixoto Amaral

Luíz Henrique Silva de Oliveira

Sabina Maura Silva

#### **Representantes dos Técnico-Administrativos**

Andréa de Lourdes Cardoso Santos

Jacqueline Moreno Theodoro Silva

#### **Coordenação Geral de Avaliação de Ensino de Graduação**

Daisy Cristina de Oliveira Morais

#### **Coordenação Geral de Avaliação de Educação Profissional e Tecnológica**

Sandra Lúcia de Oliveira

## **Representação da sociedade civil organizada**

Eliana Antônia Demarques

## **Representante dos discentes**

Diego Fontes Lustosa

Luis Henrique da Palma Dias

## **Colaboradores**

Luiz Fernando Pinheiro Ramos (Estatístico – CPA)

Giovanna Leão Rago (Estagiária em Estatística)

Sandra Lúcia de Oliveira (Pedagoga)

Miguel Cerqueira Alves Costa (Estagiário em Estatística)

## **Revisor**

Luíz Henrique Silva de Oliveira

## **Diagramação**

Seção de Comunicação Visual (SECOV)

## SUMÁRIO

1- APRESENTAÇÃO .....	7
2- DADOS COLETADOS NO QUESTIONÁRIO DE AVALIAÇÃO DA GRADUAÇÃO DO CEFET-MG .....	9
3- CONSIDERAÇÕES FINAIS .....	21
4- APÊNDICE	
Apêndice A: Modelo de questionário utilizado .....	23

## **LISTA DE TABELAS**

Tabela 1 - Distribuição dos alunos por faixa etária .....	09
Tabela 2 - Gênero dos alunos por faixa etária.....	09
Tabela 3 – Situação empregatícia dos alunos .....	10
Tabela 4 - Situação empregatícia dos alunos, por faixa etária .....	10
Tabela 5 - Situação acadêmica no curso.....	12
Tabela 6 - Opção pelo curso no CEFET-MG .....	13
Tabela 7 - Aspectos gerais do curso e do CEFET-MG .....	13
Tabela 8 - Aspectos específicos do curso .....	14
Tabela 9 - Participação em atividades desenvolvidas pelo CEFET-MG .....	15
Tabela 10 - Avaliação da coordenação de curso .....	16
Tabela 11 - Avaliação dos setores administrativos e de apoio do CEFET-MG .....	17
Tabela 12 - Avaliação dos setores administrativos e de apoio do CEFET-MG, sem o conceito “Desconheço” .....	18
Tabela 13 - Avaliação da infraestrutura da Unidade do CEFET-MG onde estuda .....	19
Tabela 14 - Avaliação da infraestrutura da Unidade do CEFET-MG onde estuda, sem o conceito “Inexistente” .....	20

## **LISTA DE GRÁFICOS**

Gráfico 1 - Forma de ingresso no CEFET-MG .....	11
Gráfico 2 - Localização da moradia dos alunos .....	11
Gráfico 3 - Natureza do benefício recebido pelo aluno .....	12

## 1. APRESENTAÇÃO

O Caderno de Avaliação Institucional do curso de graduação em Engenharia de Produção Civil tem como finalidade divulgar os dados obtidos na **Avaliação Geral do Curso** realizada pelos alunos no segundo semestre de 2015.

O questionário de avaliação foi disponibilizado no sistema acadêmico do CEFET-MG, sendo que a efetivação da matrícula do aluno no curso estava condicionada ao seu preenchimento *on-line*. O instrumento aplicado é composto por 22 questões e divide-se em duas partes. A primeira parte, que compreende as questões de número 1 a 8, destina-se a identificar o perfil do aluno. Na segunda parte, estão as questões que visam a: conhecer as razões que motivaram a escolha do curso; identificar o grau de conhecimento dos alunos a respeito dos aspectos gerais do CEFET-MG e específicos do curso; mapear o nível de participação nas atividades desenvolvidas pela Instituição; avaliar a qualidade do trabalho desenvolvido pela coordenação do curso, pelos setores administrativos e de apoio; verificar as condições de infraestrutura da Unidade na qual o aluno está matriculado.

Nesse formato, que é padrão para avaliação de todos os cursos do CEFET-MG, o questionário foi respondido por 288 alunos Engenharia de Produção Civil da Unidade de Belo Horizonte, Campus II.

Na compilação dos resultados da Avaliação Geral do Curso, as eventuais diferenças entre as somas de parcelas e os respectivos totais são decorrentes do critério de arredondamento aplicado.<sup>1</sup>

A expectativa da Comissão Permanente de Avaliação é de que esses dados possam contribuir para dar maior transparência às ações da gestão, como também possibilitar a tomada de decisões quanto à definição de metas e objetivos com vistas à excelência da Instituição.

Ressalta-se que os gráficos e tabelas presentes no Caderno de Avaliação do curso de Engenharia de Produção Civil – Campus II, 2º semestre de 2015, geram múltiplas possibilidades de análises que não se esgotam na abordagem apresentada neste documento. Sendo assim, o compartilhamento deste Caderno com a comunidade poderá contribuir, também, para o fomento de reflexões e estudos mais aprofundados sobre o curso e sobre o CEFET-MG, tendo em vista a função social e a relevância histórica da Instituição no contexto da Educação Profissional e Tecnológica do país.

Comissão Permanente de Avaliação

---

<sup>1</sup>IBGE: Normas de apresentação tabular.3.ed. Rio de Janeiro, 1993.Seção 7.





## 2. DADOS COLETADOS DA AVALIAÇÃO GERAL DO CURSO PELOS ALUNOS DA GRADUAÇÃO DO CEFET-MG

No segundo semestre de 2015, o questionário de **Avaliação Geral do Curso** foi respondido por 288 alunos de Engenharia de Produção Civil.

O perfil dos respondentes, com base nas questões de 01 a 08, será apresentado a seguir.

### 1) Gênero

Os resultados indicam que há predominância de alunos do gênero masculino no curso (55,9%).

### 2) Faixa etária

De acordo com a Tabela 1, a maioria dos alunos (49,3%) do curso de Engenharia de Produção Civil tem idade de 23 a 30 anos.

Tabela 1 – Distribuição dos alunos por Faixa Etária

Faixa Etária	Quantidade	Percentual
Abaixo de 18 anos	1	0,3%
De 18 a 22 anos	135	46,9%
<b>De 23 a 30 anos</b>	<b>142</b>	<b>49,3%</b>
Acima de 30 anos	10	3,5%
<b>Total</b>	<b>288</b>	<b>100,0%</b>

Fonte: Avaliação Geral do curso de Eng. de Produção Civil - BH - 2º semestre de 2015

Na Tabela 2, quando é feito o cruzamento do “Gênero dos alunos” com a “Faixa Etária”, pode-se observar que a maioria dos alunos do gênero feminino (44,9%) e a do gênero masculino (52,4%) encontram-se na faixa de 23 a 30 anos.

Tabela 2–Gênero dos alunos por Faixa Etária

Gênero	Faixa Etária				Total
	Abaixo de 18 anos	De 18 a 22 anos	De 23 a 30 anos	Acima de 30 anos	
Feminino	0	60	<b>53</b>	5	118
	0,0%	50,8%	<b>44,9%</b>	4,2%	100,0%
Masculino	1	75	<b>89</b>	5	170
	0,6%	44,1%	<b>52,4%</b>	2,9%	100,0%

Fonte: Avaliação Geral do curso de Eng. de Produção Civil - BH - 2º semestre de 2015

### 3) Escola de origem

De acordo com os resultados, 161 alunos (55,9%) do curso de Engenharia de Produção Civil são oriundos de escolas particulares.

#### 4) Situação empregatícia do aluno

A maioria dos alunos do curso de Engenharia de Produção Civil (41,7%) encontra-se na situação de “Desempregado”.

Tabela 3 – Situação empregatícia dos alunos

Situação Empregatícia	Quantidade	Percentual
Empregado	80	27,8%
<b>Desempregado</b>	<b>120</b>	<b>41,7%</b>
Estágio	75	26,0%
Trabalho Informal	13	4,5%
<b>Total</b>	<b>288</b>	<b>100,0%</b>

Fonte: Avaliação Geral do curso de Eng. de Produção Civil -  
BH - 2º semestre de 2015

Na Tabela 4, quando é realizado o cruzamento da Faixa Etária dos alunos com a Situação Empregatícia, pode-se verificar que 37,3% dos alunos com idade de 23 a 30 anos encontram-se na situação de “Empregado”.

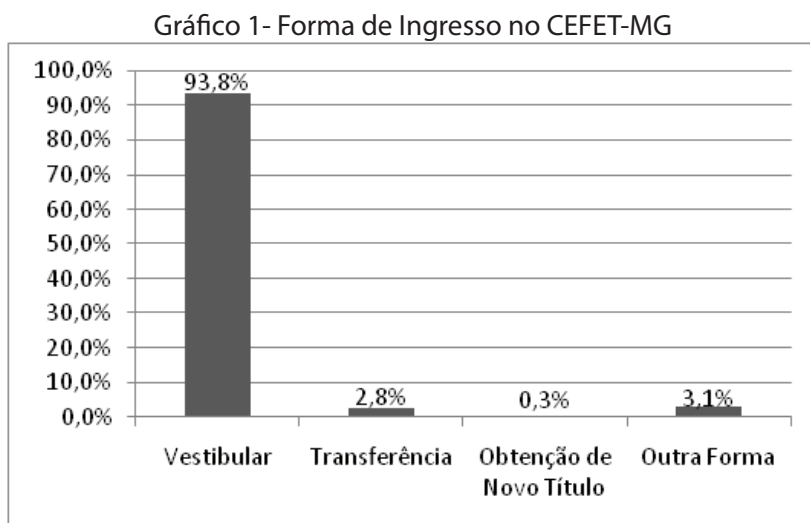
Tabela 4 – Situação empregatícia dos alunos, por faixa etária

Faixa Etária	Situação Empregatícia				Total
	Empregado	Desempregado	Estágio	Trabalho Informal	
Abaixo de 18 anos	<b>1</b> <b>100,0%</b>	0 0,0%	0 0,0%	0 0,0%	1 100,0%
De 18 a 22 anos	17 12,6%	<b>79</b> <b>58,5%</b>	32 23,7%	7 5,2%	135 100,0%
<b>De 23 a 30 anos</b>	<b>53</b> <b>37,3%</b>	40 28,2%	43 30,3%	6 4,2%	142 100,0%
Acima de 30 anos	<b>9</b> <b>90,0%</b>	1 10,0%	0 0,0%	0 0,0%	10 100,0%

Fonte: Avaliação Geral do curso de Eng. de Produção Civil - BH - 2º semestre de 2015

## 5) Formas de ingresso no CEFET-MG

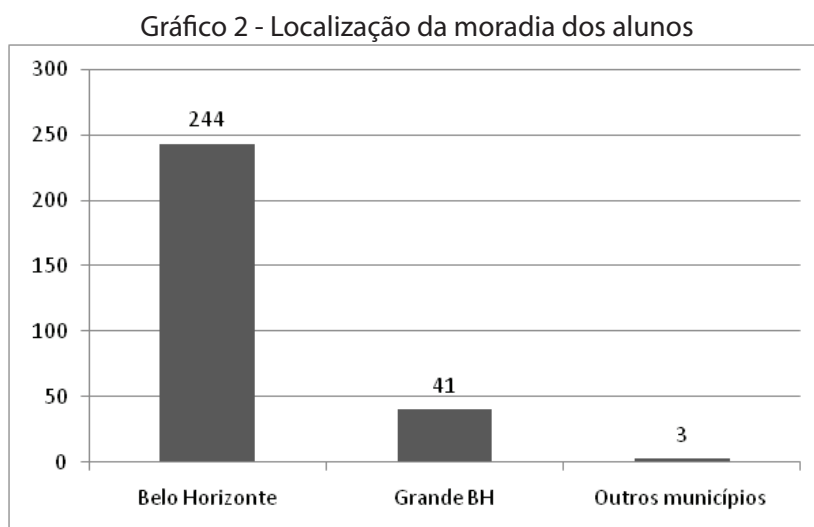
No curso de Engenharia de Produção Civil, 270 alunos (93,8%) ingressaram na Instituição por meio de vestibular.



Fonte: Avaliação Geral do curso de Eng. de Produção Civil - BH - 2º semestre de 2015

## 6) Onde reside

Quanto à localização da moradia, 84,7% dos alunos do curso de Engenharia de Produção Civil residem na cidade de Belo Horizonte e 14,2%, na Grande BH.



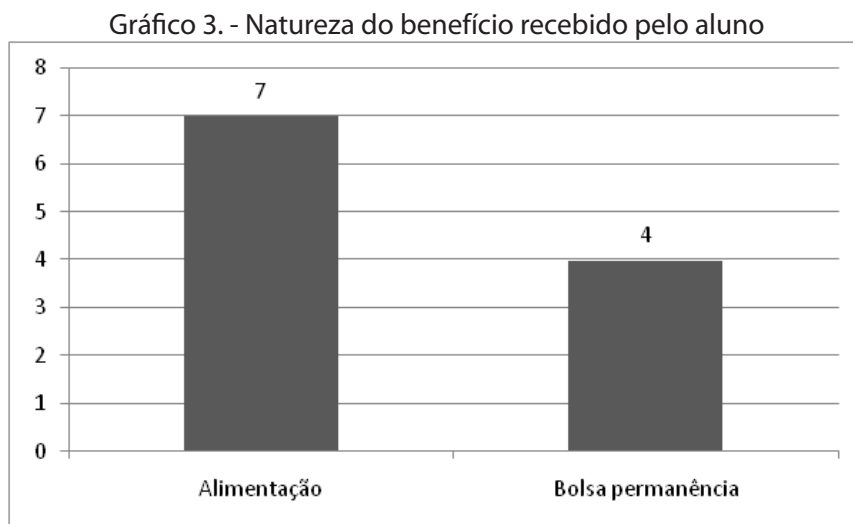
Fonte: Avaliação Geral do curso de Eng. de Produção Civil - BH - 2º semestre de 2015

## 7) Participação do aluno em Programas Sociais do CEFET-MG

Com relação aos programas sociais oferecidos pelo CEFET-MG, 11 alunos (3,8%) do curso de Engenharia de Produção Civil são assistidos por esses benefícios.

### 7.1) Programas Sociais dos quais o aluno se beneficia

Entre os alunos do curso de Engenharia de Produção Civil que se beneficiam dos Programas Sociais do CEFET-MG, quatro participam na modalidade “Bolsa Permanência<sup>2</sup>” (36,4%) e sete na modalidade “Bolsa Alimentação<sup>3</sup>” (63,6%).



Fonte: Avaliação Geral do curso de Eng. de Produção Civil - BH - 2º semestre de 2015

### 8) Situação acadêmica dos alunos no curso:

Dos 288 alunos que responderam ao questionário de Avaliação Geral do Curso de Graduação, verifica-se que 39,2% alcançaram “Aproveitamento total das disciplinas cursadas nos períodos anteriores” e 59,7% obtiveram “Reprovação em algumas disciplinas de períodos anteriores”.

Tabela 5 - Situação acadêmica no curso

Desempenho acadêmico	Quantidade	Percentual
Aproveitamento total das disciplinas cursadas nos períodos anteriores	113	39,2%
<b>Reprovação em algumas disciplinas de períodos anteriores</b>	<b>172</b>	<b>59,7%</b>
Trancamento de matrícula total	3	1,1%
<b>Total</b>	<b>288</b>	<b>100,0%</b>

Fonte: Avaliação Geral do curso de Eng. de Produção Civil - BH - 2º semestre de 2015

### 9) Principal razão para a opção pelo curso no CEFET-MG:

De acordo com os resultados da Tabela 6, a maioria dos alunos (89,9%) optou pelo curso do CEFET-MG porque a Instituição oferta “Ensino gratuito e de qualidade”. As demais razões obtiveram percentuais variando de 0,7% a 2,8%.

<sup>2</sup>Programa de Bolsa Permanência tem por finalidade garantir a permanência no ambiente acadêmico dos alunos do ensino médio/profissional e de graduação, regularmente matriculados no CEFET-MG, de baixa condição socioeconômica comprovada e que apresentam dificuldades para arcar com as suas despesas escolares.

<sup>3</sup>Programa de Alimentação Escolar tem por objetivo contribuir para a permanência do aluno no curso e a sua formação integral, proporcionando alimentação de qualidade, balanceada, variada e subsidiada.

Tabela 6 - Opção pelo curso no CEFET-MG

Opção pelo curso no CEFET-MG	Quantidade	Percentual
<b>Ensino gratuito e de qualidade</b>	<b>259</b>	<b>89,9%</b>
Facilidade de localização da escola	2	0,7%
Reconhecimento do curso pela comunidade	6	2,1%
Perspectiva tecnológica da formação	4	1,4%
Ter sido a única instituição pública em que foi aprovado no vestibular	2	0,7%
Possibilidade de dar prosseguimento aos estudos na área de formação técnica	8	2,8%
Outra	7	2,4%
<b>Total</b>	<b>288</b>	<b>100,0%</b>

Fonte: Avaliação Geral do curso de Eng. de Produção Civil - BH - 2º semestre de 2015

#### 10) Conhecimento dos aspectos gerais do curso e do CEFET-MG

Na tabela 7, pode-se observar que a opção “Conheço em Parte” é predominante nas respostas que avaliam o conhecimento dos aspectos gerais do curso e do CEFET-MG.

Vale ressaltar, ainda, que 37,5% dos alunos conhecem as “Ementas” do curso e 55,9% conhecem em parte.

Tabela 7 - Aspectos gerais do curso e do CEFET-MG

Aspectos Gerais	Conhecimento			Total
	Desconheço	Conheço em Parte	Conheço	
Normas Acadêmicas	27 9,4%	<b>195</b> <b>67,7%</b>	66 22,9%	288 100,0%
Projeto Pedagógico	46 16,0%	<b>172</b> <b>59,7%</b>	70 24,3%	288 100,0%
Ementas	19 6,6%	<b>161</b> <b>55,9%</b>	<b>108</b> <b>37,5%</b>	288 100,0%
Serviços (serviços de assistência social, apoio pedagógico e de saúde)	<b>126</b> <b>43,8%</b>	<b>126</b> <b>43,8%</b>	36 12,5%	288 100,0%

Fonte: Avaliação Geral do curso de Eng. de Produção Civil - BH - 2º semestre de 2015

#### 11) Avaliação dos aspectos específicos, relacionados ao curso.

A tabela 8 revela a predominância do conceito “Bom” nas questões referentes aos aspectos específicos do Curso.

Os itens que apresentaram maior percentual de conceito “Muito Bom” são: “Relacionamento com os professores” (28,1%), “Adequação da formação profissional do curso às exigências do mundo do trabalho no tocante aos conteúdos” (19,1%), “Relacionamento com os servidores administrativos” (19,1%) e “Desenvolvimento no curso da capacidade de autonomia para realização de estudos na área ou afins.” (19,1%).

O item “Comunicação sobre assuntos e informações gerais de interesse dos alunos do curso” obteve o maior percentual de conceito “Ruim” (17,7%), seguido pelo item “Adequação dos horários de ofertas das disciplinas para atender as demandas dos alunos” com (17,4%).

Tabela 8 - Aspectos específicos do curso

Aspectos Específicos	Conceito				Total
	Ruim	Regular	Bom	Muito Bom	
Atendimento às expectativas	16 5,6%	65 22,6%	<b>158</b> <b>54,9%</b>	49 17,0%	288 100,0%
Adequação dos horários	<b>50</b> <b>17,4%</b>	86 29,9%	<b>116</b> <b>40,3%</b>	36 12,5%	288 100,0%
Adequação da formação profissional	18 6,3%	52 18,1%	<b>163</b> <b>56,6%</b>	<b>55</b> <b>19,1%</b>	288 100,0%
Desenvolvimento da capacidade de autonomia	18 6,3%	62 21,5%	<b>153</b> <b>53,1%</b>	<b>55</b> <b>19,1%</b>	288 100,0%
Integração entre disciplinas teóricas e práticas	29 10,1%	89 30,9%	<b>130</b> <b>45,1%</b>	40 13,9%	288 100,0%
Comunicação com os alunos	<b>51</b> <b>17,7%</b>	<b>92</b> <b>31,9%</b>	<b>115</b> <b>39,9%</b>	30 10,4%	288 100,0%
Relacionamento com os professores	12 4,2%	34 11,8%	<b>161</b> <b>55,9%</b>	<b>81</b> <b>28,1%</b>	288 100,0%
Relacionamento com os servidores administrativos	21 7,3%	54 18,8%	<b>158</b> <b>54,9%</b>	<b>55</b> <b>19,1%</b>	288 100,0%
Infraestrutura e apoio do curso	30 10,4%	<b>94</b> <b>32,6%</b>	<b>136</b> <b>47,2%</b>	28 9,7%	288 100,0%

Fonte: Avaliação Geral do curso de Eng. de Produção Civil - BH - 2º semestre de 2015

## 12) Participação dos alunos nas atividades desenvolvidas pelo CEFET-MG

As atividades com maior participação de alunos são: "Estágio extracurricular não obrigatório" (20,5%), "Projeto de Pesquisa" (9,7%), "Atividades de extensão" (8,7%), "Atividades culturais e esportivas" (8,7%) e "Monitoria" (8,3%).

As atividades das quais os alunos do curso de Engenharia de Produção Civil menos participam são: "Órgãos colegiados" (95,1%), "Órgão de representação estudantil" (94,8%) e "Comissões" (94,4%).

É importante salientar uma tendência natural de que as atividades, tais como, "Órgãos Colegiados", "Comissões" e "Órgãos de Representação Estudantil" apresentem índices baixos de participação dos alunos em decorrência do número limitado de assentos destinados a representação discente. Estes assentos visam a garantir a participação significativa dos alunos nestes órgãos, tendo sido calculados em proporção ao universo de alunos de graduação do CEFET-MG.

Tabela 9 - Participação em atividades desenvolvidas pelo CEFET-MG

Participação nas atividades do CEFET	Participação			Total
	Participa	Não Participa	Já Participou	
Projeto de Pesquisa	<b>28</b> <b>9,7%</b>	225 78,1%	35 12,2%	288 100,0%
Estágio extracurricular não obrigatório	<b>59</b> <b>20,5%</b>	155 53,8%	<b>74</b> <b>25,7%</b>	288 100,0%
Atividades de extensão	<b>25</b> <b>8,7%</b>	234 81,3%	29 10,1%	288 100,0%
Órgãos colegiados	9 3,1%	<b>274</b> <b>95,1%</b>	5 1,7%	288 100,0%
Comissões	7 2,4%	<b>272</b> <b>94,4%</b>	9 3,1%	288 100,0%
Órgão de representação estudantil	8 2,8%	<b>273</b> <b>94,8%</b>	7 2,4%	288 100,0%
Monitoria (usuário)	<b>24</b> <b>8,3%</b>	222 77,1%	42 14,6%	288 100,0%
Atividades culturais e esportivas	<b>25</b> <b>8,7%</b>	204 70,8%	<b>59</b> <b>20,5%</b>	288 100,0%
Movimentos e atividades estudantis	20 6,9%	229 79,5%	39 13,5%	288 100,0%
Intercâmbios	5 1,7%	228 79,2%	55 19,1%	288 100,0%
Semana de Ciência e Tecnologia (C&T)	17 5,9%	210 72,9%	<b>61</b> <b>21,2%</b>	288 100,0%

Fonte: Avaliação Geral do curso de Eng. de Produção Civil - BH - 2º semestre de 2015

### 13) Avaliação da Coordenação de curso pelos alunos

Os resultados da Tabela 10 indicam que a maior parte dos alunos atribui o conceito “Bom” às atividades desenvolvidas pela Coordenação do Curso.

Os itens que receberam os maiores percentuais de conceito “Ruim” na avaliação dos alunos sobre a Coordenação de Curso são: “Incentivo para participarem de atividades relacionadas à pesquisa, extensão e/ou atividades culturais” (33,7%), “Divulgação de informações de iniciação científica” (31,6%) e “Encaminhamento e acompanhamento das demandas dos alunos para participação em eventos científicos” (20,8%).

Tabela 10 - Avaliação da Coordenação de curso

Avaliação da coordenação	Conceito				Total
	Ruim	Regular	Bom	Muito Bom	
Atividades de ensino do curso	31 10,8%	102 35,4%	<b>138</b> <b>47,9%</b>	17 5,9%	288 100,0%
Divulgação de informações de iniciação científica	<b>91</b> <b>31,6%</b>	<b>99</b> <b>34,4%</b>	87 30,2%	11 3,8%	288 100,0%
Incentivo para participarem de atividades relacionadas à pesquisa, extensão e/ou atividades culturais	<b>97</b> <b>33,7%</b>	<b>96</b> <b>33,3%</b>	83 28,8%	12 4,2%	288 100,0%
Disponibilidade de horário na coordenação do curso para atendimento e orientação aos alunos	50 17,4%	108 37,5%	<b>117</b> <b>40,6%</b>	13 4,5%	288 100,0%
Encaminhamento e acompanhamento das demandas dos alunos para participação em eventos científicos	<b>60</b> <b>20,8%</b>	<b>111</b> <b>38,5%</b>	105 36,5%	12 4,2%	288 100,0%
Atuação, como mediador, em situações de conflito	40 13,9%	102 35,4%	<b>124</b> <b>43,1%</b>	22 7,6%	288 100,0%
Oferta e implementação de ações que visam a superar as dificuldades de aprendizagem dos alunos nas disciplinas	51 17,7%	106 36,8%	<b>112</b> <b>38,9%</b>	19 6,6%	288 100,0%

Fonte: Avaliação Geral do curso de Eng. de Produção Civil - BH - 2º semestre de 2015

#### 14) Avaliação dos setores administrativos e de apoio do CEFET-MG

Conforme os resultados apresentados na Tabela 11, receberam maiores percentuais do conceito "Desconheço", os seguintes setores administrativos e de apoio do CEFET-MG: Secretaria de Comunicação Social (58,0%), Divisão de Saúde (56,3%), Coordenação Pedagógica (54,9%), Setor de Protocolo (53,8%) e Coordenação de Política Estudantil (50,3%), Secretaria de Relações Internacionais (49,0%).



Tabela 11 - Avaliação dos setores administrativos e de apoio do CEFET-MG

Avaliação dos setores administrativos	Conceito					Total
	Ruim	Regular	Bom	Muito Bom	Desconheço	
Biblioteca	31 10,8%	55 19,1%	142 49,3%	54 18,8%	6 2,1%	288 100,0%
Coordenação de Política Estudantil	16 5,6%	30 10,4%	74 25,7%	23 8,0%	<b>145</b> <b>50,3%</b>	288 100,0%
Coordenação Pedagógica	16 5,6%	36 12,5%	60 20,8%	18 6,3%	<b>158</b> <b>54,9%</b>	288 100,0%
Divisão de Saúde (DISA)	20 6,9%	33 11,5%	61 21,2%	12 4,2%	<b>162</b> <b>56,3%</b>	288 98,6%
Secretaria de Comunicação Social (SECOM)	18 6,3%	30 10,4%	65 22,6%	8 2,8%	<b>167</b> <b>58,0%</b>	288 100,0%
Secretaria de Coordenação de Curso	27 9,4%	79 27,4%	141 49,0%	24 8,3%	17 5,9%	288 100,0%
Secretaria de Departamento	22 7,6%	62 21,5%	125 43,4%	23 8,0%	56 19,4%	288 100,0%
Secretaria de Registro Escolar	26 9,0%	71 24,7%	150 52,1%	30 10,4%	11 3,8%	288 100,0%
Secretaria de Relações Internacionais (SRI)	18 6,3%	32 11,1%	75 26,0%	22 7,6%	<b>141</b> <b>49,0%</b>	288 100,0%
Setor de Estágio	25 8,7%	51 17,7%	105 36,5%	39 13,5%	68 23,6%	288 100,0%
Setor de Protocolo (SEPRO)	21 7,3%	39 13,5%	59 20,5%	14 4,9%	<b>155</b> <b>53,8%</b>	288 100,0%

Fonte: Avaliação Geral do curso de Eng. de Produção Civil - BH - 2º semestre de 2015

Na Tabela 12, em que os resultados da “Avaliação dos setores administrativos e de apoio do CEFET-MG” são apresentados desprezando-se o conceito “Desconheço”, pode-se verificar que o conceito mais utilizado para avaliar os setores administrativos e de apoio do CEFET-MG foi o “Bom”.

Os setores mais bem avaliados, com os maiores percentuais de conceito “Muito Bom”, são: Biblioteca (19,1%), Setor de Estágio (17,7%) e Coordenação de Política Estudantil (16,1%).

Os setores que necessitam de maior atenção, por terem alcançado os maiores percentuais de conceito “Ruim”, são: Divisão de Saúde (15,9%) e Secretaria de Comunicação Social (14,9%).

Tabela 12 - Avaliação dos setores administrativos e de apoio do CEFET-MG, sem o conceito “Desconheço”

Avaliação dos setores administrativos	Conceito				Total
	Ruim	Regular	Bom	Muito Bom	
Biblioteca	31 11,0%	55 19,5%	<b>142</b> <b>50,4%</b>	<b>54</b> <b>19,1%</b>	282 100,0%
Coordenação de Política Estudantil	16 11,2%	30 21,0%	<b>74</b> <b>51,7%</b>	<b>23</b> <b>16,1%</b>	143 100,0%
Coordenação Pedagógica	16 12,3%	36 27,7%	<b>60</b> <b>46,2%</b>	18 13,8%	130 100,0%
Divisão de Saúde (DISA)	<b>20</b> <b>15,9%</b>	33 26,2%	<b>61</b> <b>48,4%</b>	12 9,5%	126 100,0%
Secretaria de Comunicação Social (SECOM)	<b>18</b> <b>14,9%</b>	30 24,8%	<b>65</b> <b>53,7%</b>	8 6,6%	121 100,0%
Secretaria de Coordenação de Curso	27 10,0%	79 29,2%	<b>141</b> <b>52,0%</b>	24 8,9%	271 100,0%
Secretaria de Departamento	22 9,5%	62 26,7%	<b>125</b> <b>53,9%</b>	23 9,9%	232 100,0%
Secretaria de Registro Escolar	26 9,4%	71 25,6%	<b>150</b> <b>54,2%</b>	30 10,8%	277 100,0%
Secretaria de Relações Internacionais (SRI)	18 12,2%	32 21,8%	<b>75</b> <b>51,0%</b>	22 15,0%	147 100,0%
Setor de Estágio	25 11,4%	51 23,2%	<b>105</b> <b>47,7%</b>	<b>39</b> <b>17,7%</b>	220 100,0%
Setor de Protocolo (SEPRO)	21 15,8%	39 29,3%	<b>59</b> <b>44,4%</b>	14 10,5%	133 100,0%

Fonte: Avaliação Geral do curso de Eng. de Produção Civil - BH - 2º semestre de 2015

#### 15) Avaliação da infraestrutura da Unidade na qual o aluno frequenta

Os resultados da Tabela 13 mostram que o conceito “Inexistente” quase não foi utilizado para avaliar a infraestrutura do Campus II do CEFET-MG.

Tabela 13 - Avaliação da infraestrutura da Unidade do CEFET-MG onde estuda

Avaliação da infraestrutura da Unidade	Conceito					Total
	Ruim	Regular	Bom	Muito Bom	Inexistente	
Manutenção geral do Campus	38 13,2%	80 27,8%	132 45,8%	37 12,8%	1 0,3%	288 100,0%
Limpeza e conservação do Campus	29 10,1%	60 20,8%	145 50,3%	53 18,4%	1 0,3%	288 100,0%
Estacionamento	84 29,2%	101 35,1%	82 28,5%	17 5,9%	4 1,4%	288 100,0%
Cantina	59 20,5%	93 32,3%	114 39,6%	21 7,3%	1 0,3%	288 100,0%
Restaurante estudantil	27 9,4%	64 22,2%	158 54,9%	37 12,8%	2 0,7%	288 100,0%
Auditório	30 10,4%	76 26,4%	134 46,5%	47 16,3%	1 0,3%	288 100,0%
Serviços de xerox	<b>92</b> <b>31,9%</b>	86 29,9%	87 30,2%	22 7,6%	1 0,3%	288 100,0%
Banheiros	92 31,9%	86 29,9%	87 30,2%	22 7,6%	1 0,3%	288 100,0%
Segurança	48 16,7%	77 26,7%	128 44,4%	35 12,2%	0 0,0%	288 100,0%
Iluminação das salas de aula	48 16,7%	77 26,7%	128 44,4%	35 12,2%	0 0,0%	288 100,0%
Ventilação das salas de aula	33 11,5%	65 22,6%	136 47,2%	53 18,4%	1 0,3%	288 100,0%
Mobiliário das salas de aula	<b>96</b> <b>33,3%</b>	95 33,0%	79 27,4%	18 6,3%	0 0,0%	288 100,0%
Adequação do espaço físico ao nº de alunos	24 8,3%	56 19,4%	147 51,0%	61 21,2%	0 0,0%	288 100,0%
Acervo bibliográfico para consulta	38 13,2%	71 24,7%	134 46,5%	44 15,3%	1 0,3%	288 100,0%
Espaço da biblioteca para estudo	35 12,2%	71 24,7%	127 44,1%	55 19,1%	0 0,0%	288 100,0%
Recursos de informática disponíveis para uso dos alunos	29 10,1%	51 17,7%	140 48,6%	68 23,6%	0 0,0%	288 100,0%
Iluminação dos laboratórios de curso	16 5,6%	51 17,7%	160 55,6%	59 20,5%	2 0,7%	288 100,0%
Ventilação dos laboratórios de curso	37 12,8%	84 29,2%	131 45,5%	35 12,2%	1 0,3%	288 100,0%
Quantidade dos equipamentos nos laboratórios compatível à demanda dos alunos	40 13,9%	91 31,6%	119 41,3%	38 13,2%	0 0,0%	288 100,0%
Adequação tecnológica dos equipamentos e programas dos laboratórios	33 11,5%	79 27,4%	137 47,6%	39 13,5%	0 0,0%	288 100,0%
Espaço físico dos laboratórios compatível com o número de alunos	22 7,6%	73 25,3%	152 52,8%	41 14,2%	0 0,0%	288 100,0%
Mobiliário dos laboratórios de curso	28 9,7%	78 27,1%	138 47,9%	43 14,9%	1 0,3%	288 100,0%

Fonte: Avaliação Geral do curso de Eng. de Produção Civil - BH - 2º semestre de 2015

Na Tabela 14, em que os resultados da “Avaliação da infraestrutura da Unidade onde estuda no CEFET-MG” são apresentados desprezando-se o conceito “Inexistente”, pode-se observar que a maior parte dos alunos atribui o conceito “Bom” para avaliar a infraestrutura do Campus II do CEFET-MG.

Tabela 14 - Avaliação da infraestrutura da Unidade do CEFET-MG onde estuda, sem o conceito “Inexistente”

Avaliação da infraestrutura da Unidade	Conceito				Total
	Ruim	Regular	Bom	Muito Bom	
Manutenção geral do Campus	38 13,2%	80 27,9%	<b>132</b> <b>46,0%</b>	37 12,9%	287 100,0%
Limpeza e conservação do Campus	29 10,1%	60 20,9%	145 50,5%	53 18,5%	287 100,0%
Estacionamento	<b>84</b> <b>29,6%</b>	101 35,6%	<b>82</b> <b>28,9%</b>	17 6,0%	284 100,0%
Cantina	<b>59</b> <b>20,6%</b>	93 32,4%	114 39,7%	21 7,3%	287 100,0%
Restaurante estudantil	14 4,9%	31 10,8%	108 37,6%	<b>134</b> <b>46,7%</b>	287 100,0%
Auditório	27 9,4%	64 22,4%	<b>158</b> <b>55,2%</b>	37 12,9%	286 100,0%
Serviços de xerox	30 10,5%	76 26,5%	<b>134</b> <b>46,7%</b>	47 16,4%	287 100,0%
Banheiros	92 32,1%	86 30,0%	<b>87</b> <b>30,3%</b>	22 7,7%	287 100,0%
Segurança	48 16,7%	77 26,7%	<b>128</b> <b>44,4%</b>	35 12,2%	288 100,0%
Iluminação das salas de aula	33 11,5%	65 22,6%	<b>136</b> <b>47,4%</b>	53 18,5%	287 100,0%
Ventilação das salas de aula	<b>96</b> <b>33,3%</b>	95 33,0%	79 27,4%	18 6,3%	288 100,0%
Mobiliário das salas de aula	30 10,5%	53 18,5%	<b>158</b> <b>55,1%</b>	46 16,0%	287 100,0%
Adequação do espaço físico ao nº de alunos	24 8,3%	56 19,4%	<b>147</b> <b>51,0%</b>	<b>61</b> <b>21,2%</b>	288 100,0%
Acervo bibliográfico para consulta	38 13,2%	71 24,7%	<b>134</b> <b>46,7%</b>	44 15,3%	287 100,0%
Espaço da biblioteca para estudo	35 12,2%	<b>71</b> <b>24,7%</b>	127 44,1%	55 19,1%	288 100,0%
Recursos de informática disponíveis para uso dos alunos	29 10,1%	51 17,7%	<b>140</b> <b>48,6%</b>	<b>68</b> <b>23,6%</b>	288 100,0%
Iluminação dos laboratórios de curso	16 5,6%	51 17,8%	<b>160</b> <b>55,9%</b>	<b>59</b> <b>20,6%</b>	286 100,0%
Ventilação dos laboratórios de curso	37 12,9%	84 29,3%	131 45,6%	35 12,2%	287 100,0%
Quantidade dos equipamentos nos laboratórios compatível à demanda dos alunos	40 13,9%	91 31,6%	<b>119</b> <b>41,3%</b>	38 13,2%	288 100,0%

Adequação tecnológica dos equipamentos e programas dos laboratórios	33 11,5%	79 27,4%	<b>137</b> <b>47,6%</b>	39 13,5%	288 100,0%
Espaço físico dos laboratórios compatível com o número de alunos	22 7,6%	73 25,3%	<b>152</b> <b>52,8%</b>	41 14,2%	288 100,0%
Mobiliário dos laboratórios de curso	28 9,8%	78 27,2%	<b>138</b> <b>48,1%</b>	43 15,0%	287 100,0%

Fonte: Avaliação Geral do curso de Eng. de Produção Civil - BH - 2º semestre de 2015

Os itens mais bem avaliados e que alcançaram os maiores percentuais do conceito “Muito Bom” são: “Restaurante estudantil” (46,7%), “Recursos de informática disponíveis para uso dos alunos” (23,6%), “Adequação do espaço físico ao número de alunos” (21,2%) e “Iluminação dos laboratórios de curso” (20,6%).

Os itens com os maiores percentuais de conceito “Ruim” são: “Ventilação das salas de aula” (33,3%), “Estacionamento” (29,6%) e “Cantina” (20,6%).

### 3. CONSIDERAÇÕES FINAIS

Os dados deste caderno, obtidos por meio da avaliação dos alunos de Engenharia de Produção Civil, apresentam informações relevantes que podem contribuir para a construção de um perfil geral do aluno do curso e também orientar as ações pedagógicas e administrativas do CEFET-MG.

É importante ressaltar que essa avaliação ocorreu no segundo semestre de 2015, sendo que não é possível descartar, em relação ao momento atual, a existência de algum dado desatualizado ou incongruente em razão das próprias limitações do instrumento de avaliação e do dinamismo do processo histórico da instituição. No entanto, isso não invalida a importância que este documento tem para o CEFET-MG no sentido de possibilitar a identificação dos desafios e as necessidades de avanços que se colocam para a gestão atual com base numa leitura mais apurada do discurso do aluno.

Além disso, embora o CEFET-MG seja uma única instituição, constituída de várias unidades que têm suas particularidades (sociais, econômicas, regionais, históricas, culturais entre outras), foi utilizado um instrumento de avaliação padrão para toda a instituição. Sendo assim, é fundamental uma análise crítica e contextualizada dos resultados presentes neste caderno para evitar uma visão distorcida da realidade da Unidade.

Feitas essas considerações iniciais, os principais resultados do questionário de avaliação dos alunos de Engenharia de Produção Civil, segundo semestre de 2015, serão apresentados a seguir.

Nas questões de 01 a 08, que identificam o perfil dos alunos, evidenciou-se o predomínio de:

- gênero masculino,
- faixa etária de 18 a 22 anos,
- origem escolar relativa à rede particular,
- situação de “Desempregado”,
- forma de ingresso por meio de vestibular,
- residentes na cidade de Belo Horizonte,
- situação acadêmica com “Reprovação em algumas disciplinas”.

Destacam-se nas questões de 09 a 15 os seguintes aspectos na avaliação dos alunos:

- A opção pelo CEFET-MG justifica-se, preferencialmente, pela oferta de ensino gratuito e de qualidade.
- Os alunos demonstram conhecimento razoável com relação aos aspectos gerais do curso<sup>4</sup>, exceto dos serviços de assistência social, apoio pedagógico e de saúde.
- Os aspectos específicos do curso<sup>5</sup> obtiveram avaliação predominantemente positiva no semestre citado.
- Observa-se a maior participação dos alunos nas atividades: “Estágio extracurricular não obrigatório”, “Projeto de Pesquisa”, “Atividades de extensão”, “Atividades culturais e esportivas” e “Monitoria” promovida pelo CEFET-MG;
- As atividades desenvolvidas pela Coordenação de Curso receberam avaliação positiva.
- Os setores administrativos e de apoio do CEFET-MG também foram avaliados positivamente.
- Os setores que obtiveram maiores percentuais de “Desconheço” foram: Secretaria de Comunicação Social, Divisão de Saúde, Coordenação Pedagógica, Setor de Protocolo e Coordenação de Política Estudantil, Secretaria de Relações Internacionais.
- Os itens referentes à infraestrutura da Unidade que receberam avaliação bastante positiva foram: “Restaurante estudantil”, “Recursos de informática disponíveis para uso dos alunos”, “Adequação do espaço físico ao nº de alunos” e “Iluminação dos laboratórios de curso”.

---

<sup>4</sup>Os aspectos gerais do curso referem-se às Normas acadêmicas do CEFET-MG; Projeto Pedagógico do curso; Ementas das disciplinas; Serviços de assistência social, apoio pedagógico e de saúde disponibilizados ao aluno (Cf. Questão nº 10 - Questionário de Avaliação Geral do Curso).

<sup>5</sup>Cf. Questão nº 11 do Questionário de Avaliação Geral do Curso.

#### 4. APÊNDICE



Centro Federal de Educação Tecnológica de Minas Gerais  
Comissão Permanente de Avaliação (CPA)  
Avaliação Institucional  
Diagnóstico com alunos dos cursos de graduação do CEFET-MG  
2º semestre de 2015

#### AVALIAÇÃO GERAL DO CURSO PELOS ALUNOS

Prezado(a) aluno(a):

Este questionário constitui uma das ações previstas pela Comissão Permanente de Avaliação (CPA) do CEFET-MG que tem por objetivo consolidar uma política de avaliação institucional. A CPA, por meio do questionário de avaliação geral do curso, pretende ouvir as críticas e as sugestões dos alunos, tendo em vista a obtenção de informações que possam contribuir para o cumprimento da missão social e das metas do Plano de Desenvolvimento Institucional (PDI) do CEFET-MG.

Com esse propósito, solicitamos que você, aluno desta Instituição de ensino, responda às questões referentes ao seu curso, sem necessidade de se identificar.

Agradecemos a sua participação e informamos que divulgaremos, posteriormente, os resultados desta avaliação à comunidade do CEFET-MG, no sítio: [www.cefetmg.br](http://www.cefetmg.br)

Curso: \_\_\_\_\_ Período: \_\_\_\_ Turno: ( ) diurno ( ) noturno

Campus: ( ) BH ( ) Araxá ( ) Curvelo ( ) Divinópolis ( ) Leopoldina ( ) Timóteo

#### I – AS QUESTÕES DE 01 A 08 DESTINAM-SE A IDENTIFICAR O PERFIL DO ALUNO DO CURSO

##### 1- Sexo:

- a) ( ) feminino
- b) ( ) masculino

##### 2- Faixa etária:

- a) ( ) abaixo de 18 anos
- b) ( ) de 18 a 22 anos
- c) ( ) de 23 a 30 anos
- d) ( ) acima de 30 anos

##### 3- Escola de origem:

- a) ( ) pública
- b) ( ) particular

##### 4- Você se encontra na seguinte situação:

- a) ( ) estou empregado
- b) ( ) estou desempregado
- c) ( ) estou contratado como estagiário
- d) ( ) desenvolvo trabalho informal

##### 5- Ingressou no curso do CEFET por meio de:

- a) ( ) vestibular
- b) ( ) transferência
- c) ( ) obtenção de novo título
- d) ( ) outra forma. Especifique: \_\_\_\_\_

**6- Local onde reside:**

- a) ( ) Belo Horizonte
- b) ( ) Grande BH
- c) ( ) Araxá
- d) ( ) Curvelo
- e) ( ) Divinópolis
- f) ( ) Leopoldina
- g) ( ) Timóteo
- h) ( ) Outros municípios. Especifique: \_\_\_\_\_

**7- É assistido por algum programa social do CEFET-MG?**

- a) ( ) não
- b) ( ) sim

**Em caso afirmativo, você se beneficia do programa de:**

- a) ( ) Alimentação
- b) ( ) Bolsa emergencial
- c) ( ) Bolsa permanência
- d) ( ) Bolsa de complementação educacional

**8- Com relação ao desenvolvimento acadêmico no curso, a sua situação é de:**

- a) ( ) aproveitamento total das disciplinas cursadas nos períodos anteriores.
- b) ( ) reprovação em algumas disciplinas de períodos anteriores.
- c) ( ) trancamento de matrícula total.

**9- A sua opção pelo curso no CEFET-MG se justifica, principalmente, pela seguinte razão:**

- a) ( ) ensino gratuito e de qualidade
- b) ( ) facilidade de localização da escola
- c) ( ) reconhecimento do curso pela comunidade
- d) ( ) perspectiva tecnológica da formação
- e) ( ) relação do curso com as demandas mundiais
- f) ( ) ter sido a única instituição pública em que foi aprovado no vestibular
- g) ( ) possibilidade de dar prosseguimento aos estudos na área de formação técnica
- h) ( ) outra. Especifique: \_\_\_\_\_

**10 - Expresse o seu conhecimento sobre os aspectos gerais do curso e do CEFET-MG, discriminados no quadro abaixo:**

CONHECIMENTO GERAL DO CURSO E DO CEFET-MG	Desconheço	Conheço em parte	Conheço
1. Normas Acadêmicas do CEFET-MG			
2. Projeto Pedagógico do curso			
3. Ementas das disciplinas do curso			
4. Serviços de assistência social, apoio pedagógico e de saúde disponibilizados ao aluno			



**11 – Avalie os seguintes aspectos específicos relacionados ao seu curso:**

ASPECTOS ESPECÍFICOS DO CURSO	Ruim	Regular	Bom	Muito bom
1. Atendimento de suas expectativas quanto à formação teórica, formação prática, estrutura e funcionamento do curso.				
2. Adequação dos horários de ofertas das disciplinas para atender as demandas dos alunos.				
3. Adequação da formação profissional do curso às exigências do mundo do trabalho, no tocante aos conteúdos, atitudes etc.				
4. Desenvolvimento no curso da capacidade de autonomia para realização de estudos na área ou afins.				
5. Integração entre as disciplinas teóricas e práticas.				
6. Comunicação sobre assuntos e informações gerais de interesse dos alunos do curso.				
7. Relacionamento com os professores do curso.				
8. Relacionamento com os servidores administrativos dos departamentos/coordenações.				
9. Infraestrutura e apoio do curso para o desenvolvimento do ensino, pesquisa e extensão.				

**12- Informe sobre a sua participação nas atividades desenvolvidas pelo CEFET-MG, listadas a seguir:**

PARTICIPAÇÃO EM ATIVIDADES DO CEFET-MG	Participa	Não participa	Já participou
1. Projeto de pesquisa			
2. Estágio extracurricular não obrigatório			
3. Atividades de extensão relacionadas ao curso (incubadora, projetos sociais etc)			
4. Órgãos colegiados			
5. Comissões			
6. Órgão de representação estudantil			
7. Monitoria (usuário)			
8. Atividades culturais e esportivas promovidas pela Instituição.			
9. Movimentos e atividades promovidos pelas entidades de representação estudantil.			
10. Intercâmbios com outras instituições de ensino brasileira e/ou internacionais.			
11. Semana de Ciência e Tecnologia (C&T)			

**13- Avalie o trabalho desenvolvido pela Coordenação do seu Curso com relação aos seguintes itens:**

TRABALHO DA COORDENAÇÃO DO CURSO	Ruim	Regular	Bom	Muito bom
1. Acompanhamento das atividades de ensino do curso.				
2. Divulgação de informações relativas às atividades de iniciação científica junto aos alunos.				
3. Incentivo aos alunos para participarem de atividades relacionadas à pesquisa, extensão e/ou atividades culturais.				
4. Disponibilidade de horário na coordenação do curso para atendimento e orientação aos alunos.				
5. Encaminhamento e acompanhamento das demandas dos alunos para participação em eventos científicos.				
6. Atuação, como mediador, em situações de conflito e/ou dificuldades envolvendo os alunos, professores e técnicos administrativos do curso.				
7. Oferta e implementação de ações que visam a superar as dificuldades de aprendizagem dos alunos nas disciplinas.				

**14- Avalie os setores administrativos e de apoio<sup>7</sup> do CEFET-MG, a seguir:**

AVALIAÇÃO DOS SERVIÇOS ADMINISTRATIVOS E DE APOIO DA ESCOLA	Ruim	Regular	Bom	Muito Bom	Desconheço
1. Biblioteca					
2. Coordenação de Política Estudantil - antiga Seção de Assistência ao Aluno (SAE)					
3. Coordenação Pedagógica – antigo Núcleo de Apoio ao Ensino (NAE)					
4. Divisão de Saúde (DISA) – antigo Setor Médico-Odontológico (SMOD)					
5. Secretaria de Comunicação Social (SECOM) – antiga Assessoria de Comunicação Social (ASCOM)					
6. Secretaria de Coordenação de Curso					
7. Secretaria de Departamento					
8. Secretaria de Registro Escolar					
9. Secretaria de Relações Internacionais (SRI)					
10. Setor de Estágio					
11. Setor de Protocolo (SEPRO)					

<sup>7</sup>Os setores estão nomeados de acordo com a Res. CD 049/12, que estabelece nova estrutura organizacional do CEFET-MG. Para facilitar a identificação dos setores avaliados por você, colocamos em parênteses a antiga denominação utilizada.

**15- Avalie a infraestrutura do *Campus* no qual você estuda quanto aos aspectos:**

INFRAESTRUTURA DO <i>CAMPUS</i> ONDE VOCÊ ESTUDA	Ruim	Regular	Bom	Muito Bom	Inexistente
1. Manutenção geral do <i>Campus</i> (áreas internas e externas)					
2. Limpeza e conservação do <i>Campus</i>					
3. Estacionamento					
4. Cantina					
5. Restaurante estudantil					
6. Auditório					
7. Serviços de <i>xerox</i>					
8. Banheiros					
9. Segurança					
10. Iluminação da sala de aula					
11. Ventilação das salas de aula					
12. Mobiliário das salas de aula					
13. Adequação do espaço físico da sala de aula ao número de alunos das turmas.					
14. Acervo bibliográfico para consulta					
15. Espaço da biblioteca para estudo					
16. Recursos de informática disponíveis para uso dos alunos (computadores, redes, impressora, <i>scanner</i> etc).					
17. Iluminação dos laboratórios de curso					
18. Ventilação dos laboratórios de curso					
19. Quantidade dos equipamentos nos laboratórios compatível à demanda dos alunos.					
20. Adequação tecnológica dos equipamentos e programas dos laboratórios.					
21. Espaço físico dos laboratórios compatível com o número de alunos.					
22. Mobiliário dos laboratórios de curso.					

Este espaço é destinado aos comentários e/ou sugestões adicionais: (opcional)

