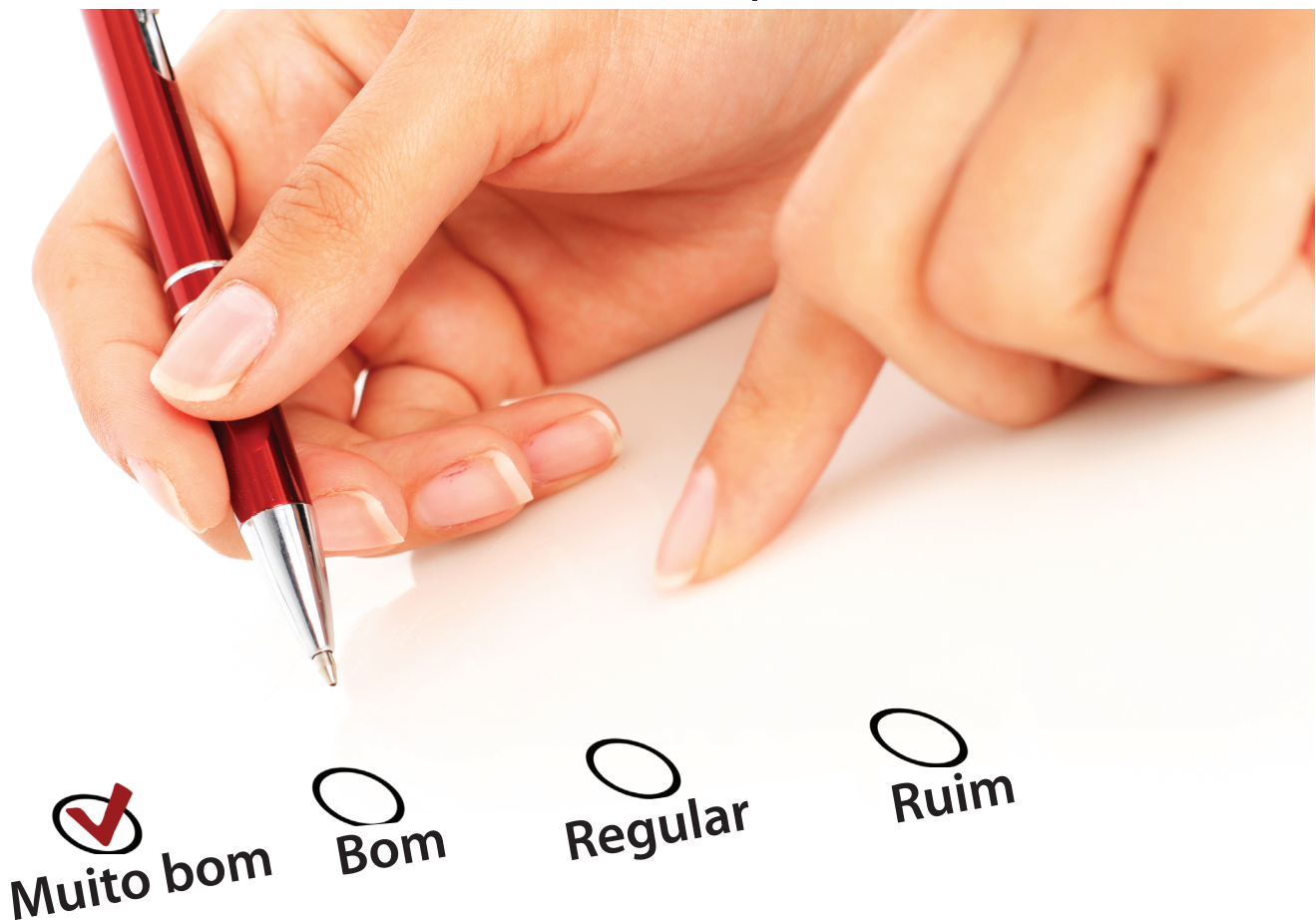


Caderno de Avaliação Institucional

Avaliação Geral do Curso pelos alunos
2º semestre 2015

Engenharia de Materiais | Belo Horizonte



Diretor-Geral - Prof. Márcio Silva Basílio

Vice-Diretor - Prof. Irlen Antônio Gonçalves

Chefe de Gabinete - Prof.^a Heloísa Helena de Jesus Ferreira

Educação Profissional e Tecnológica - Prof. James William Goodwin Junior

Graduação - Prof.^a Ivete Peixoto Pinheiro Silva

Pesquisa e Pós-Graduação - Prof. Flávio Luis Cardeal Pádua

Planejamento e Gestão - Prof. Felipe Dias Paiva

Extensão e Desenvolvimento Comunitário - Prof. Eduardo Henrique da Rocha Coppoli

Diretores de Unidade

Belo Horizonte - Campus I - Prof. Wanderlei Ferreira de Freitas

Belo Horizonte - Campus II - Prof. José Gomes da Silva

Unidade Leopoldina - Prof. José Antonio Pinto

Unidade Araxá - Prof. Henrique José Avelar

Unidade Divinópolis - Prof.^a Sandra Vaz Soares Martins

Unidade Timóteo - Prof.^a Silvana Aparecida de Freitas Souza

Unidade Varginha - Prof.^a Gilze Belém Chaves Borges

Unidade Nepomuceno - Prof.^a Juliana Vilela Lourençoni Botega

Unidade Curvelo - Prof. Adriano Gonçalves da Silva

Unidade Contagem - Prof.^a Maria Adélia Costa

MEMBROS DA COMISSÃO PERMANENTE DE AVALIAÇÃO – CPA

Presidente da Comissão Permanente de Avaliação

Venício José Martins

Representantes dos docentes

Daniel Enrique Castro

Luciana Peixoto Amaral

Luíz Henrique Silva de Oliveira

Sabina Maura Silva

Representantes dos Técnico-Administrativos

Andréa de Lourdes Cardoso Santos

Jacqueline Moreno Theodoro Silva

Coordenação Geral de Avaliação de Ensino de Graduação

Daisy Cristina de Oliveira Morais

Coordenação Geral de Avaliação de Educação Profissional e Tecnológica

Sandra Lúcia de Oliveira

Representação da sociedade civil organizada

Eliana Antônia Demarques

Representante dos discentes

Diego Fontes Lustosa

Luis Henrique da Palma Dias

Colaboradores

Luiz Fernando Pinheiro Ramos (Estatístico – CPA)

Giovanna Leão Rago (Estagiária em Estatística)

Sandra Lúcia de Oliveira (Pedagoga)

Miguel Cerqueira Alves Costa (Estagiário em Estatística)

Revisor

Luíz Henrique Silva de Oliveira

Diagramação

Seção de Comunicação Visual (SECOV)

SUMÁRIO

1- APRESENTAÇÃO	7
2- DADOS COLETADOS NO QUESTIONÁRIO DE AVALIAÇÃO DA GRADUAÇÃO DO CEFET-MG	9
3- CONSIDERAÇÕES FINAIS	21
4- APÊNDICE	
Apêndice A: Modelo de questionário utilizado	23

LISTA DE TABELAS

Tabela 1 – Distribuição dos alunos por faixa etária	09
Tabela 2 – Distribuição dos alunos por gênero e faixa etária.....	09
Tabela 3 – Situação empregatícia dos alunos	10
Tabela 4 – Situação empregatícia dos alunos, por faixa etária	10
Tabela 5 - Situação acadêmica no curso.....	12
Tabela 6 - Opção pelo curso no CEFET-MG	13
Tabela 7 - Aspectos gerais do curso e do CEFET-MG	13
Tabela 8 - Aspectos específicos do curso	14
Tabela 9 - Participação em atividades desenvolvidas pelo CEFET-MG	15
Tabela 10 - Avaliação da coordenação de curso	16
Tabela 11 - Avaliação dos setores administrativos e de apoio do CEFET-MG	17
Tabela 12 - Avaliação dos setores administrativos e de apoio do CEFET-MG, sem o conceito “Desconheço”	18
Tabela 13 - Avaliação da infraestrutura da Unidade do CEFET-MG onde estuda	19
Tabela 14 - Avaliação da infraestrutura da Unidade do CEFET-MG onde estuda, sem o conceito “Inexistente”	20

LISTA DE GRÁFICOS

Gráfico 1- Forma de ingresso no CEFET-MG	11
Gráfico 2 - Localização da moradia dos alunos	11
Gráfico 3- Natureza do benefício recebido pelo aluno	12

1. APRESENTAÇÃO

O Caderno de Avaliação Institucional do curso de graduação em Engenharia de Materiais tem como finalidade divulgar os dados obtidos na **Avaliação Geral do Curso** realizada pelos alunos no segundo semestre de 2015.

O questionário de avaliação foi disponibilizado no sistema acadêmico do CEFET-MG, sendo que a efetivação da matrícula do aluno no curso estava condicionada ao seu preenchimento *on-line*. O instrumento aplicado é composto por 22 questões e divide-se em duas partes. A primeira parte, que compreende as questões de número 1 a 8, destina-se a identificar o perfil do aluno. Na segunda parte, estão as questões que visam a: conhecer as razões que motivaram a escolha do curso; identificar o grau de conhecimento dos alunos a respeito dos aspectos gerais do CEFET-MG e específicos do curso; mapear o nível de participação nas atividades desenvolvidas pela Instituição; avaliar a qualidade do trabalho desenvolvido pela coordenação do curso, pelos setores administrativos e de apoio; verificar as condições de infraestrutura da Unidade na qual o aluno está matriculado.

Nesse formato, que é padrão para avaliação de todos os cursos do CEFET-MG, o questionário foi respondido por 266 alunos de Engenharia de Materiais.

Na compilação dos resultados da Avaliação Geral do Curso, as eventuais diferenças entre as somas de parcelas e os respectivos totais são decorrentes do critério de arredondamento aplicado.¹

A expectativa da Comissão Permanente de Avaliação é de que esses dados possam contribuir para dar maior transparência às ações da gestão, como também possibilitar a tomada de decisões quanto à definição de metas e objetivos com vistas à excelência da Instituição.

Ressalta-se que os gráficos e tabelas presentes no Caderno de Avaliação do curso de Engenharia de Materiais – Belo Horizonte, 2º semestre de 2015, geram múltiplas possibilidades de análises que não se esgotam na abordagem apresentada neste documento. Sendo assim, o compartilhamento deste Caderno com a comunidade poderá contribuir, também, para o fomento de reflexões e estudos mais aprofundados sobre o curso e sobre o CEFET-MG, tendo em vista a função social e a relevância histórica da Instituição no contexto da Educação Profissional e Tecnológica do país.

Comissão Permanente de Avaliação

¹IBGE: Normas de apresentação tabular.3.ed. Rio de Janeiro, 1993.Seção 7.

2. DADOS COLETADOS DA AVALIAÇÃO GERAL DO CURSO PELOS ALUNOS DA GRADUAÇÃO DO CEFET-MG

No segundo semestre de 2015, o questionário de **Avaliação Geral do Curso** foi respondido por 266 alunos de Engenharia de Materiais.

O perfil dos respondentes, com base nas questões de 01 a 08, será apresentado a seguir.

1) Gênero

Os resultados indicam a predominância de alunos do gênero feminino no curso (55,6%).

2) Faixa etária

De acordo com a Tabela 1, a maioria dos alunos (97,0%) do curso de Engenharia de Materiais tem idade de 18 a 30 anos.

Tabela 1 – Distribuição dos alunos por faixa etária

Faixa Etária	Quantidade	Percentual
Abaixo de 18 anos	2	0,8%
De 18 a 22 anos	129	48,5%
De 23 a 30 anos	129	48,5%
Acima de 30 anos	6	2,3%
Total	266	100,0%

Fonte: Avaliação Geral do curso de Engenharia de Materiais - BH - 2º semestre de 2015

Na Tabela 2, quando é feito o cruzamento do “Gênero dos alunos” com a “Faixa Etária”, pode-se observar que a maioria dos alunos do gênero feminino (50,7%) encontra-se na faixa de 18 a 22 anos e a maioria do gênero masculino (50,8%) encontra-se na faixa de 23 a 30 anos.

Tabela 2– Distribuição dos alunos por gênero e faixa etária

Gênero	Faixa Etária				Total
	Abaixo de 18 anos	De 18 a 22 anos	De 23 a 30 anos	Acima de 30 anos	
Feminino	1 0,7%	75 50,7%	69 46,6%	3 2,0%	148 100,0%
Masculino	1 0,8%	54 45,8%	60 50,8%	3 2,5%	118 100,0%

Fonte: Avaliação Geral do curso de Engenharia de Materiais - BH - 2º semestre de 2015

3) Escola de origem

De acordo com os resultados, 177 alunos (66,5%) do curso de Engenharia de Materiais são oriundos de escolas particulares.

4) Situação empregatícia do aluno

A maioria dos alunos do curso de Engenharia de Materiais (72,9%) encontra-se na situação de “Desempregado”,

Tabela 3 – Situação empregatícia dos alunos

Situação Empregatícia	Quantidade	Percentual
Empregado	24	9,0%
Desempregado	194	72,9%
Estágio	32	12,0%
Trabalho informal	16	6,0%
Total	266	100,0%

Fonte: Avaliação Geral do curso de Engenharia de Materiais - BH - 2º semestre de 2015

Na Tabela 4, quando é realizado o cruzamento da Faixa Etária dos alunos com a Situação Empregatícia, pode-se verificar que 84,5% dos alunos com idade de 18 a 22 anos encontram-se na situação de “Desempregado” e que 64,3% dos alunos de 23 a 30 anos também se encontram nessa situação.

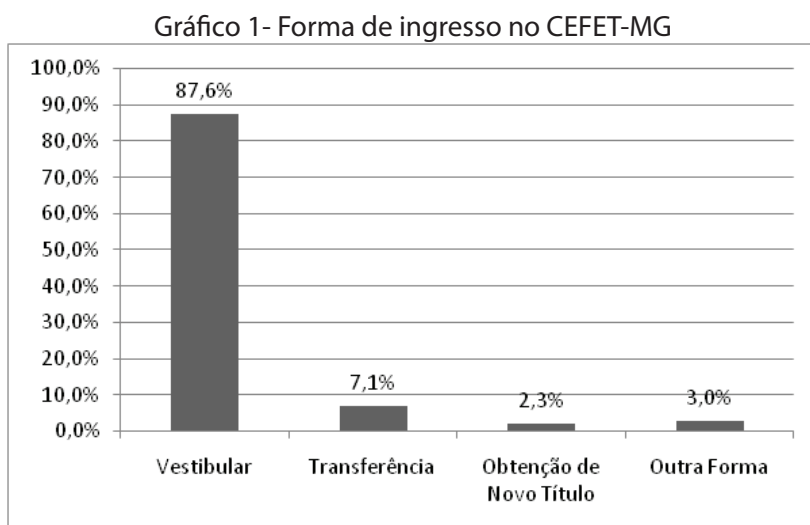
Tabela 4 – Situação empregatícia dos alunos, por faixa etária

Faixa Etária	Situação Empregatícia				Total
	Empregado	Desempregado	Estágio	Trabalho informal	
Abaixo de 18 anos	0	1	0	1	2
	0,0%	50,0%	0,0%	50,0%	100,0%
De 18 a 22 anos	4	109	7	9	129
	3,1%	84,5%	5,4%	7,0%	100,0%
De 23 a 30 anos	16	83	24	6	129
	12,4%	64,3%	18,6%	4,7%	100,0%
Acima de 30 anos	4	1	1	0	6
	66,7%	16,7%	16,7%	0,0%	100,0%

Fonte: Avaliação Geral do curso de Engenharia de Materiais - BH - 2º semestre de 2015

5) Forma de ingresso no CEFET-MG

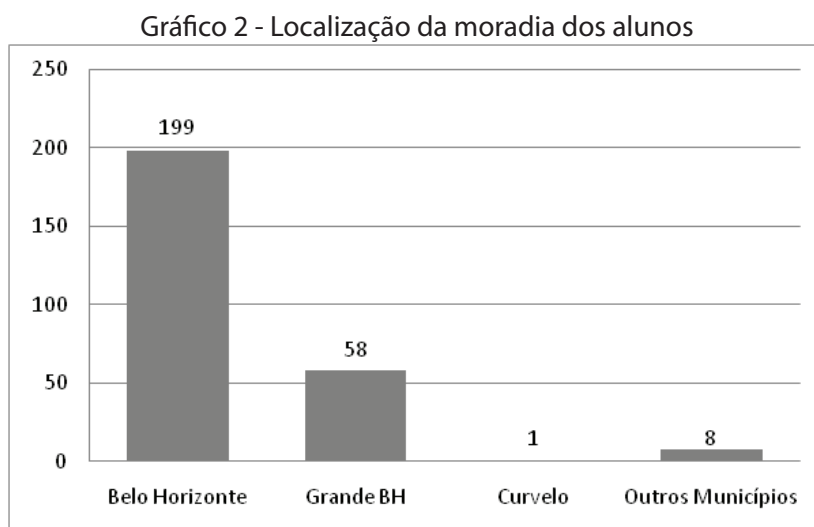
No curso de Engenharia de Materiais, 233 alunos (87,6%) ingressaram na Instituição por meio de vestibular.



Fonte: Avaliação Geral do curso de Engenharia de Materiais - BH - 2º semestre de 2015

6) Onde reside

Quanto à localização da moradia, 74,8% dos alunos do curso de Engenharia de Materiais residem na cidade de Belo Horizonte e 25,2%, nos demais municípios.



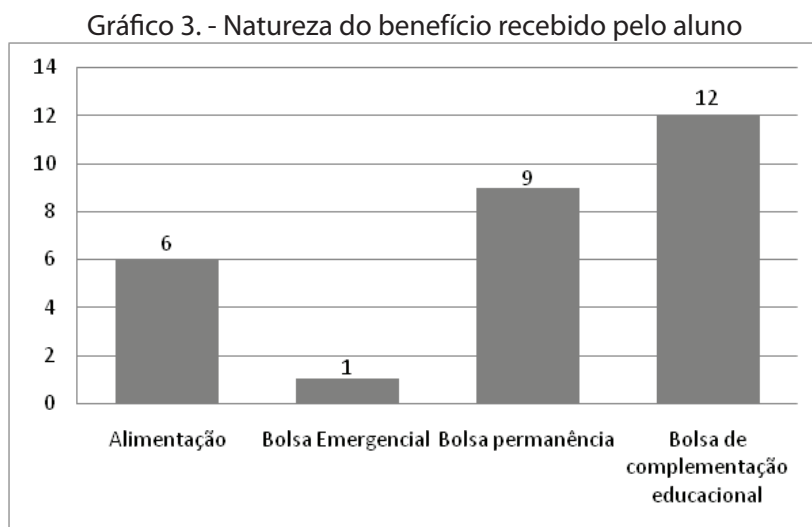
Fonte: Avaliação Geral do curso de Engenharia de Materiais - BH - 2º semestre de 2015

7) Participação do aluno em Programas Sociais do CEFET-MG

Com relação aos programas sociais oferecidos pelo CEFET-MG, 28 alunos (10,5%) do curso de Engenharia de Materiais são assistidos por esses benefícios.

7.1) Programas Sociais dos quais o aluno se beneficia

Entre os alunos do curso de Engenharia de Materiais que se beneficiam dos Programas Sociais do CEFET-MG, nove participam na modalidade “Bolsa Permanência”² (32,1%), seis na modalidade “Bolsa Alimentação”³ (21,4%), 12 na modalidade “Bolsa Complementação Educacional”⁴ (42,9%) e um na modalidade “Bolsa Emergencial”⁵ (3,6%).



Fonte: Avaliação Geral do curso de Engenharia de Materiais - BH - 2º semestre de 2015

8) Situação acadêmica dos alunos no curso:

Dos 266 alunos que responderam ao questionário de Avaliação Geral do Curso de Graduação, verifica-se que 47,7% alcançaram “Aproveitamento Total das Disciplinas Cursadas nos Períodos Anteriores” e 51,5% obtiveram “Reprovação em Algumas Disciplinas de Períodos Anteriores”.

Tabela 5 - Situação acadêmica no curso

Situação acadêmica	Quantidade	Percentual
Aproveitamento total das disciplinas cursadas nos períodos anteriores	127	47,7%
Reprovação em algumas disciplinas de períodos anteriores	137	51,5%
Trancamento de matrícula total	2	0,8%
Total	266	100,0%

Fonte: Avaliação Geral do curso de Engenharia de Materiais - BH - 2º semestre de 2015

²Programa de Bolsa Permanência tem por finalidade garantir a permanência no ambiente acadêmico dos alunos do ensino médio/profissional e de graduação, regularmente matriculados no CEFET-MG, de baixa condição socioeconômica comprovada e que apresentam dificuldades para arcar com as suas despesas escolares.

³Programa de Alimentação Escolar tem por objetivo contribuir para a permanência do aluno no curso e a sua formação integral, proporcionando alimentação de qualidade, balanceada, variada e subsidiada.

⁴Programa de Complementação Educacional (BCE) possibilita o apoio financeiro continuado aos alunos do ensino médio/técnico e da graduação, integrado a complementação da sua aprendizagem em áreas do conhecimento correlatas ao curso. O aluno deverá cumprir 20 horas semanais por meio da participação em projetos de pesquisa, ensino ou extensão. O tempo de permanência do aluno no programa é de no máximo dois anos.

⁵A modalidade de Bolsa Emergencial funciona dentro dos mesmos parâmetros da Bolsa Permanência. É um auxílio financeiro temporário, concedido àquele aluno em dificuldade de permanência momentânea.

9) Principal razão para a opção pelo curso no CEFET-MG:

De acordo com os resultados da Tabela 6, a maioria dos alunos (82,7%) optou pelo curso do CEFET-MG porque a Instituição oferta “Ensino Gratuito e de Qualidade”. As demais razões obtiveram percentuais variando de 0,4% a 6,0%.

Tabela 6 - Opção pelo curso no CEFET-MG

Opção pelo curso no CEFET-MG	Quantidade	Percentual
Ensino gratuito e de qualidade	220	82,7%
Facilidade de localização da escola	1	0,4%
Reconhecimento do curso pela comunidade	8	3,0%
Perspectiva tecnológica da formação	16	6,0%
Relação do curso com as demandas mundiais	4	1,5%
Ter sido a única instituição pública em que foi aprovado no vestibular	5	1,9%
Possibilidade de dar prosseguimento aos estudos na área de formação técnica	4	1,5%
Outra	8	3,0%
Total	266	100,0%

Fonte: Avaliação Geral do curso de Engenharia de Materiais - BH - 2º semestre de 2015

10) Conhecimento dos aspectos gerais do curso e do CEFET-MG

Na tabela 7, pode-se observar que a opção “Conheço em Parte” é predominante nas respostas que avaliam o conhecimento dos aspectos gerais do curso e do CEFET-MG.

Vale ressaltar, ainda, que 52,3% dos alunos conhecem as “Ementas” do curso e 44,0% conhecem em parte.

Tabela 7 - Aspectos gerais do curso e do CEFET-MG

Aspectos Gerais	Conhecimento			Total
	Desconheço	Conheço em Parte	Conheço	
Normas Acadêmicas	15 5,6%	176 66,2%	75 28,2%	266 100,0%
Projeto Pedagógico	36 13,5%	149 56,0%	81 30,5%	266 100,0%
Ementas	10 3,8%	117 44,0%	139 52,3%	266 100,0%
Serviços (social, apoio pedagógico e saúde)	66 24,8%	150 56,4%	50 18,8%	266 100,0%

Fonte: Avaliação Geral do curso de Engenharia de Materiais - BH - 2º semestre de 2015

11) Avaliação dos aspectos específicos, relacionados ao curso.

A tabela 8 revela a predominância do conceito “Bom” nas questões referentes aos aspectos específicos do Curso.

Os itens que apresentaram maior percentual de conceito “Muito Bom” são: “Atendimento de suas expectativas quanto à formação teórica, formação prática, estrutura e funcionamento do curso” (20,7%), “Desenvolvimento no curso da capacidade de autonomia para realização de estudos na área ou afins” (18,4%), “Relacionamento com os professores” (28,2%) e “Relacionamento com os servidores administrativos” (18,0%).

Os itens que necessitam de maior atenção, tendo sido avaliados com os maiores percentuais de conceito “Ruim” são: “Adequação dos horários de ofertas das disciplinas para atender as demandas dos alunos” (21,4%), “Integração entre disciplinas teóricas e práticas” (10,9%) e “Comunicação sobre assuntos e informações gerais de interesse dos alunos do curso” (14,3%).

Tabela 8 - Aspectos específicos do curso

Aspectos Específicos	Conceito				Total
	Ruim	Regular	Bom	Muito Bom	
Atendimento às expectativas	17 6,4%	40 15,0%	154 57,9%	55 20,7%	266 100,0%
Adequação dos horários	57 21,4%	81 30,5%	103 38,7%	25 9,4%	266 100,0%
Adequação da formação profissional	18 6,8%	58 21,8%	149 56,0%	41 15,4%	266 100,0%
Desenvolvimento da capacidade de autonomia	18 6,8%	59 22,2%	140 52,6%	49 18,4%	266 100,0%
Integração entre disciplinas teóricas e práticas	29 10,9%	70 26,3%	131 49,2%	36 13,5%	266 100,0%
Comunicação com os alunos	38 14,3%	91 34,2%	113 42,5%	24 9,0%	266 100,0%
Relacionamento com os professores	7 2,6%	31 11,7%	153 57,5%	75 28,2%	266 100,0%
Relacionamento com os servidores administrativos	21 7,9%	45 16,9%	152 57,1%	48 18,0%	266 100,0%
Infraestrutura e apoio do curso	16 6,0%	82 30,8%	135 50,8%	33 12,4%	266 100,0%

Fonte: Avaliação Geral do curso de Engenharia de Materiais - BH - 2º semestre de 2015

12) Participação dos alunos nas atividades desenvolvidas pelo CEFET-MG

As atividades com maior participação de alunos são: “Projeto de Pesquisa” (14,3%), “Atividades de extensão” (11,3%), “Atividades culturais e esportivas” (9,4) e “Semana de Ciência e Tecnologia” (8,3%).

As atividades das quais os alunos do curso de Engenharia de Materiais menos participam são: “Órgãos Colegiados” (96,6%), “Comissões” (94,0%) e “Órgão de representação estudantil” (95,5%).

É importante salientar uma tendência natural de que as atividades, tais como, “Órgãos Colegiados”, “Comissões” e “Órgãos de Representação Estudantil” apresentem índices baixos de participação dos alunos em decorrência do número limitado de assentos destinados a representação discente. Estes assentos visam a garantir a participação significativa dos alunos nestes órgãos, tendo sido calculados em proporção ao universo de alunos de graduação do CEFET-MG.

Tabela 9 - Participação em atividades desenvolvidas pelo CEFET-MG

Participação nas atividades do CEFET	Participação			Total
	Participa	Não Participa	Já Participou	
Projeto de Pesquisa	38 14,3%	154 57,9%	74 27,8%	266 100,0%
Estágio extracurricular não obrigatório	13 4,9%	207 77,8%	46 17,3%	266 100,0%
Atividades de extensão	30 11,3%	212 79,7%	24 9,0%	266 100,0%
Órgãos colegiados	6 2,3%	257 96,6%	3 1,1%	266 100,0%
Comissões	6 2,3%	250 94,0%	10 3,8%	266 100,0%
Órgão de representação estudantil	7 2,6%	254 95,5%	5 1,9%	266 100,0%
Monitoria (usuário)	17 6,4%	211 79,3%	38 14,3%	266 100,0%
Atividades culturais e esportivas	25 9,4%	199 74,8%	42 15,8%	266 100,0%
Movimentos e atividades estudantis	17 6,4%	231 86,8%	18 6,8%	266 100,0%
Intercâmbios	1 0,4%	203 76,3%	62 23,3%	266 100,0%
Semana de Ciência e Tecnologia (C&T)	22 8,3%	150 56,4%	94 35,3%	266 100,0%

Fonte: Avaliação Geral do curso de Engenharia de Materiais - BH - 2º semestre de 2015

13) Avaliação da Coordenação de curso pelos alunos

Os resultados da Tabela 10 indicam que a maior parte dos alunos atribui o conceito “Bom” às atividades desenvolvidas pela Coordenação do Curso.

O item “Acompanhamento das atividades de ensino do curso” obteve o maior percentual de conceito “Muito Bom” (9,8%).

Os itens que receberam os maiores percentuais de conceito “Ruim” na avaliação dos alunos sobre a Coordenação de Curso são: “Divulgação de informações de iniciação científica” (24,8%), “Incentivo aos alunos para participarem de atividades relacionadas à pesquisa, extensão e/ou atividades culturais” (23,3%), “Disponibilidade de horário na coordenação do curso para atendimento e orientação aos alunos” (21,1%) e “Encaminhamento e acompanhamento das demandas dos alunos para participação em eventos científicos” (20,3%).

Tabela 10 - Avaliação da coordenação de curso

Avaliação da coordenação	Conceito				Total
	Ruim	Regular	Bom	Muito Bom	
Acompanhamento das atividades de ensino do curso	20 7,5%	69 25,9%	151 56,8%	26 9,8%	266 100,0%
Divulgação de informações de iniciação científica	66 24,8%	98 36,8%	90 33,8%	12 4,5%	266 100,0%
Incentivo para participarem de atividades relacionadas à pesquisa, extensão e/ou atividades culturais	62 23,3%	97 36,5%	89 33,5%	18 6,8%	266 100,0%
Disponibilidade de horário na coordenação do curso para atendimento e orientação aos alunos	56 21,1%	74 27,8%	117 44,0%	19 7,1%	266 100,0%
Encaminhamento e acompanhamento das demandas dos alunos para participação em eventos científicos	54 20,3%	99 37,2%	97 36,5%	16 6,0%	266 100,0%
Atuação, como mediador, em situações de conflito	35 13,2%	76 28,6%	134 50,4%	21 7,9%	266 100,0%
Oferta e implementação de ações que visam a superar as dificuldades de aprendizagem dos alunos nas disciplinas	46 17,3%	75 28,2%	127 47,7%	18 6,8%	266 100,0%

Fonte: Avaliação Geral do curso de Engenharia de Materiais - BH - 2º semestre de 2015

14) Avaliação dos setores administrativos e de apoio do CEFET-MG

Conforme os resultados apresentados na Tabela 11, receberam maiores percentuais do conceito “Desconheço”, os seguintes setores administrativos e de apoio do CEFET-MG: Coordenação de Política Estudantil (48,9%), Coordenação Pedagógica (55,6%), Divisão de Saúde (48,1%), Secretaria de Comunicação Social (61,7%), Secretaria de Relações Internacionais (49,2%), Setor de Estágio (41,0%) e Setor de Protocolo (59,0%).

Tabela 11 - Avaliação dos setores administrativos e de apoio do CEFET-MG

Avaliação dos setores administrativos	Conceito					Total
	Ruim	Regular	Bom	Muito Bom	Desconheço	
Biblioteca	7 2,6%	30 11,3%	134 50,4%	93 35,0%	2 0,8%	266 100,0%
Coordenação de Política Estudantil	7 2,6%	25 9,4%	74 27,8%	30 11,3%	130 48,9%	266 100,0%
Coordenação Pedagógica	6 2,3%	29 10,9%	64 24,1%	19 7,1%	148 55,6%	266 100,0%
Divisão de Saúde (DISA)	4 1,5%	23 8,6%	78 29,3%	33 12,4%	128 48,1%	266 100,0%
Secretaria de Comunicação Social (SECOM)	4 1,5%	22 8,3%	66 24,8%	10 3,8%	164 61,7%	266 100,0%
Secretaria de Coordenação de Curso	13 4,9%	45 16,9%	149 56,0%	49 18,4%	10 3,8%	266 100,0%
Secretaria de Departamento	10 3,8%	42 15,8%	157 59,0%	43 16,2%	14 5,3%	266 100,0%
Secretaria de Registro Escolar	27 10,2%	58 21,8%	153 57,5%	20 7,5%	8 3,0%	266 100,0%
Secretaria de Relações Internacionais (SRI)	8 3,0%	21 7,9%	87 32,7%	19 7,1%	131 49,2%	266 100,0%
Setor de Estágio	31 11,7%	33 12,4%	77 28,9%	16 6,0%	109 41,0%	266 100,0%
Setor de Protocolo (SEPRO)	10 3,8%	28 10,5%	60 22,6%	11 4,1%	157 59,0%	266 100,0%

Fonte: Avaliação Geral do curso de Engenharia de Materiais - BH - 2º semestre de 2015

Na Tabela 12, em que os resultados da “Avaliação dos setores administrativos e de apoio do CEFET-MG” são apresentados desprezando-se o conceito “Desconheço”, pode-se verificar que o conceito mais utilizado para avaliar os setores administrativos e de apoio do CEFET-MG foi o “Bom”.

Tabela 12 - Avaliação dos setores administrativos e de apoio do CEFET-MG, sem o conceito “Desconheço”

Avaliação dos setores administrativos	Conceito				Total
	Ruim	Regular	Bom	Muito Bom	
Biblioteca	7 2,7%	30 11,4%	134 50,8%	93 35,2%	264 100,0%
Coordenação de Política Estudantil	7 5,1%	25 18,4%	74 54,4%	30 22,1%	136 100,0%
Coordenação Pedagógica	6 5,1%	29 24,6%	64 54,2%	19 16,1%	118 100,0%
Divisão de Saúde (DISA)	4 2,9%	23 16,7%	78 56,5%	33 23,9%	138 100,0%
Secretaria de Comunicação Social (SECOM)	4 3,9%	22 21,6%	66 64,7%	10 9,8%	102 100,0%
Secretaria de Coordenação de Curso	13 5,1%	45 17,6%	149 58,2%	49 19,1%	256 100,0%
Secretaria de Departamento	10 4,0%	42 16,7%	157 62,3%	43 17,1%	252 100,0%
Secretaria de Registro Escolar	27 10,5%	58 22,5%	153 59,3%	20 7,8%	258 100,0%
Secretaria de Relações Internacionais (SRI)	8 5,9%	21 15,6%	87 64,4%	19 14,1%	135 100,0%
Setor de Estágio	31 19,7%	33 21,0%	77 49,0%	16 10,2%	157 100,0%
Setor de Protocolo (SEPRO)	10 9,2%	28 25,7%	60 55,0%	11 10,1%	109 100,0%

Fonte: Avaliação Geral do curso de Engenharia de Materiais - BH - 2º semestre de 2015

Os setores mais bem avaliados, com os maiores percentuais de conceito “Muito Bom”, são: Biblioteca (35,2%), Coordenação de Política Estudantil (22,1%), Divisão de Saúde (23,9%) e Secretaria de Coordenação do curso (19,1%).

Os setores que necessitam de maior atenção, por terem alcançado os maiores percentuais de conceito “Ruim”, são: Secretaria de Registro Escolar (10,5%) e Setor de Estágio (19,7%).

15) Avaliação da infraestrutura da Unidade na qual o aluno frequenta

Os resultados da Tabela 13 mostram que o conceito “Inexistente” quase não foi utilizado para avaliar a infraestrutura do Campus I do CEFET-MG, com exceções do “Estacionamento” (13,9%) e dos “Recursos de informática disponíveis para uso dos alunos” (13,2%).

Tabela 13 - Avaliação da infraestrutura da Unidade do CEFET-MG onde estuda

Avaliação da infraestrutura da Unidade	Conceito					Total
	Ruim	Regular	Bom	Muito Bom	Inexistente	
Manutenção geral do Campus	20 7,5%	52 19,5%	157 59,0%	37 13,9%	0 0,0%	266 100,0%
Limpeza e conservação do Campus	22 8,3%	50 18,8%	144 54,1%	50 18,8%	0 0,0%	266 100,0%
Estacionamento	114 42,9%	54 20,3%	54 20,3%	7 2,6%	37 13,9%	266 100,0%
Cantina	80 30,1%	77 28,9%	72 27,1%	37 13,9%	0 0,0%	266 100,0%
Restaurante estudantil	4 1,5%	12 4,5%	89 33,5%	161 60,5%	0 0,0%	266 100,0%
Auditório	16 6,0%	42 15,8%	143 53,8%	65 24,4%	0 0,0%	266 100,0%
Serviços de Xerox	52 19,5%	79 29,7%	110 41,4%	24 9,0%	1 0,4%	266 100,0%
Banheiros	76 28,6%	92 34,6%	81 30,5%	16 6,0%	1 0,4%	266 100,0%
Segurança	64 24,1%	75 28,2%	94 35,3%	31 11,7%	2 0,8%	266 100,0%
Iluminação das salas de aula	17 6,4%	43 16,2%	157 59,0%	49 18,4%	0 0,0%	266 100,0%
Ventilação das salas de aula	99 37,2%	84 31,6%	65 24,4%	16 6,0%	2 0,8%	266 100,0%
Mobiliário das salas de aula	14 5,3%	47 17,7%	151 56,8%	54 20,3%	0 0,0%	266 100,0%
Adequação do espaço físico ao nº de alunos	18 6,8%	43 16,2%	147 55,3%	58 21,8%	0 0,0%	266 100,0%
Acervo bibliográfico para consulta	16 6,0%	57 21,4%	140 52,6%	53 19,9%	0 0,0%	266 100,0%
Espaço da biblioteca para estudo	8 3,0%	33 12,4%	120 45,1%	105 39,5%	0 0,0%	266 100,0%
Recursos de informática disponíveis para uso dos alunos	93 35,0%	58 21,8%	62 23,3%	18 6,8%	35 13,2%	266 100,0%
Iluminação dos laboratórios de curso	10 3,8%	39 14,7%	159 59,8%	57 21,4%	1 0,4%	266 100,0%
Ventilação dos laboratórios de curso	36 13,5%	66 24,8%	127 47,7%	36 13,5%	1 0,4%	266 100,0%
Quantidade dos equipamentos nos laboratórios compatível à demanda dos alunos	29 10,9%	73 27,4%	134 50,4%	29 10,9%	1 0,4%	266 100,0%
Adequação tecnológica dos equipamentos e programas dos laboratórios	28 10,5%	65 24,4%	143 53,8%	29 10,9%	1 0,4%	266 100,0%
Espaço físico dos laboratórios compatível com o número de alunos	15 5,6%	63 23,7%	148 55,6%	38 14,3%	2 0,8%	266 100,0%
Mobiliário dos laboratórios de curso	27 10,2%	59 22,2%	143 53,8%	36 13,5%	1 0,4%	266 100,0%

Fonte: Avaliação Geral do curso de Engenharia de Materiais - BH - 2º semestre de 2015

Na Tabela 14, em que os resultados da “Avaliação da infraestrutura da Unidade do CEFET-MG onde estuda” são apresentados desprezando-se o conceito “Inexistente”, pode-se observar que a maior parte dos alunos atribui o conceito “Bom” para avaliar a infraestrutura do Campus I.

Tabela 14 - Avaliação da infraestrutura da Unidade do CEFET-MG onde estuda, sem o conceito “Inexistente”

Avaliação da infraestrutura da Unidade	Conceito				Total
	Ruim	Regular	Bom	Muito Bom	
Manutenção geral do Campus	20 7,5%	52 19,5%	157 59,0%	37 13,9%	266 100,0%
Limpeza e conservação do Campus	22 8,3%	50 18,8%	144 54,1%	50 18,8%	266 100,0%
Estacionamento	114 49,8%	54 23,6%	54 23,6%	7 3,1%	229 100,0%
Cantina	80 30,1%	77 28,9%	72 27,1%	37 13,9%	266 100,0%
Restaurante estudantil	4 1,5%	12 4,5%	89 33,5%	161 60,5%	266 100,0%
Auditório	16 6,0%	42 15,8%	143 53,8%	65 24,4%	266 100,0%
Serviços de Xerox	52 19,6%	79 29,8%	110 41,5%	24 9,1%	265 100,0%
Banheiros	76 28,7%	92 34,7%	81 30,6%	16 6,0%	265 100,0%
Segurança	64 24,2%	75 28,4%	94 35,6%	31 11,7%	264 100,0%
Iluminação das salas de aula	17 6,4%	43 16,2%	157 59,0%	49 18,4%	266 100,0%
Ventilação das salas de aula	99 37,5%	84 31,8%	65 24,6%	16 6,1%	264 100,0%
Mobiliário das salas de aula	14 5,3%	47 17,7%	151 56,8%	54 20,3%	266 100,0%
Adequação do espaço físico ao nº de alunos	18 6,8%	43 16,2%	147 55,3%	58 21,8%	266 100,0%
Acervo bibliográfico para consulta	16 6,0%	57 21,4%	140 52,6%	53 19,9%	266 100,0%
Espaço da biblioteca para estudo	8 3,0%	33 12,4%	120 45,1%	105 39,5%	266 100,0%
Recursos de informática disponíveis para uso dos alunos	93 40,3%	58 25,1%	62 26,8%	18 7,8%	231 100,0%
Iluminação dos laboratórios de curso	10 3,8%	39 14,7%	159 60,0%	57 21,5%	265 100,0%
Ventilação dos laboratórios de curso	36 13,6%	66 24,9%	127 47,9%	36 13,6%	265 100,0%
Quantidade dos equipamentos nos laboratórios compatível à demanda dos alunos	29 10,9%	73 27,5%	134 50,6%	29 10,9%	265 100,0%

Adequação tecnológica dos equipamentos e programas dos laboratórios	28 10,6%	65 24,5%	143 54,0%	29 10,9%	265 100,0%
Espaço físico dos laboratórios compatível com o número de alunos	15 5,7%	63 23,9%	148 56,1%	38 14,4%	264 100,0%
Mobiliário dos laboratórios de curso	27 10,2%	59 22,3%	143 54,0%	36 13,6%	265 100,0%

Fonte: Avaliação Geral do curso de Engenharia de Materiais - BH - 2º semestre de 2015

Os itens mais bem avaliados e que alcançaram os maiores percentuais do conceito “Muito Bom” são: “Limpeza e conservação do Campus” (18,8%), “Restaurante estudantil” (60,5%), “Auditório” (24,4%), “Iluminação das salas de aula” (18,4%), “Mobiliário das salas de aula” (20,3%), “Adequação do espaço físico ao número de alunos” (21,8%), “Acervo bibliográfico para consulta” (19,9%), “Espaço da biblioteca para estudo” (39,5%) e “Iluminação dos Laboratórios do Curso” (21,5%).

Os itens com os maiores percentuais de conceito “Ruim” são: “Estacionamento” (49,8%), “Cantina” (30,1%), “Banheiros” (28,7%), “Segurança” (24,2%), “Ventilação das salas de aula” (37,5%) e “Recursos de informática disponíveis para uso dos alunos” (40,3%).

3. CONSIDERAÇÕES FINAIS

Os dados deste caderno, obtidos por meio da avaliação dos alunos do curso de Engenharia de Materiais, apresentam informações relevantes que podem contribuir para a construção de um perfil geral do aluno do curso e também orientar as ações pedagógicas e administrativas do CEFET-MG.

É importante ressaltar que essa avaliação ocorreu no segundo semestre de 2015, sendo que não é possível descartar, em relação ao momento atual, a existência de algum dado desatualizado ou incongruente em razão das próprias limitações do instrumento de avaliação e do dinamismo do processo histórico da instituição. No entanto, isso não invalida a importância que este documento tem para o CEFET-MG no sentido de possibilitar a identificação dos desafios e as necessidades de avanços que se colocam para a gestão atual com base numa leitura mais apurada do discurso do aluno.

Além disso, embora o CEFET-MG seja uma única instituição, constituída de várias unidades que têm suas particularidades (sociais, econômicas, regionais, históricas, culturais entre outras), foi utilizado um instrumento de avaliação padrão para toda a instituição. Sendo assim, é fundamental uma análise crítica e contextualizada dos resultados presentes neste caderno para evitar uma visão distorcida da realidade da Unidade.

Feitas essas considerações iniciais, os principais resultados do questionário de avaliação dos alunos de Engenharia de Materiais, segundo semestre de 2015, serão apresentados a seguir.

Nas questões de 01 a 08, que identificam o perfil dos alunos, evidenciou-se o predomínio de:

- gênero feminino,
- faixa etária de 18 a 30 anos,
- origem escolar relativa à rede particular,
- situação de “Desempregado”,

- forma de ingresso por meio de vestibular,
- residentes na cidade de Belo Horizonte,
- situação acadêmica com “Reprovação em algumas disciplinas”.

Destacam-se nas questões de 09 a 15 os seguintes aspectos na avaliação dos alunos.

- A opção pelo CEFET-MG justifica-se, preferencialmente, pela oferta de ensino gratuito e de qualidade.
- Os alunos demonstram conhecimento razoável com relação aos aspectos gerais do curso⁶, exceto dos serviços de assistência social, de apoio pedagógico e de saúde.
- Os aspectos específicos do curso⁷ obtiveram avaliação predominantemente positiva no semestre citado.
- Observa-se maior participação dos alunos nas atividades: “Projeto de Pesquisa”, “Atividades de extensão”, “Atividades culturais e esportivas” e “Semana de Ciência e Tecnologia” promovida pelo CEFET-MG.
- As atividades desenvolvidas pela Coordenação de Curso receberam avaliação positiva.
- Os setores administrativos e de apoio do CEFET-MG também foram avaliados positivamente.
- Os setores que obtiveram maiores percentuais de “Desconheço” foram: Coordenação de Política Estudantil, Coordenação Pedagógica, Divisão de Saúde, Secretaria de Comunicação Social, Secretaria de Relações Internacionais, Setor de Estágio e Setor de Protocolo.
- Os itens referentes à infraestrutura da Campus I que receberam avaliação bastante positiva foram: “Limpeza e conservação do Campus”, “Restaurante estudantil”, “Auditório”, “Iluminação das salas de aula”, “Mobiliário das salas de aula”, “Adequação do espaço físico ao número de alunos”, “Acervo bibliográfico para consulta”, “Espaço da biblioteca para estudo” e “Iluminação dos Laboratórios do Curso”.

⁶Os aspectos gerais do curso referem-se às Normas acadêmicas do CEFET-MG; Projeto Pedagógico do curso; Ementas das disciplinas; Serviços de assistência social, apoio pedagógico e de saúde disponibilizados ao aluno (Cf. Questão nº 10 - Questionário de Avaliação Geral do Curso).

⁷Cf. Questão nº 11 do Questionário de Avaliação Geral do Curso.

4. APÊNDICE



Centro Federal de Educação Tecnológica de Minas Gerais
Comissão Permanente de Avaliação (CPA)
Avaliação Institucional
Diagnóstico com alunos dos cursos de graduação do CEFET-MG
2º semestre de 2015

AVALIAÇÃO GERAL DO CURSO PELOS ALUNOS

Prezado(a) aluno(a):

Este questionário constitui uma das ações previstas pela Comissão Permanente de Avaliação (CPA) do CEFET-MG que tem por objetivo consolidar uma política de avaliação institucional. A CPA, por meio do questionário de avaliação geral do curso, pretende ouvir as críticas e as sugestões dos alunos, tendo em vista a obtenção de informações que possam contribuir para o cumprimento da missão social e das metas do Plano de Desenvolvimento Institucional (PDI) do CEFET-MG.

Com esse propósito, solicitamos que você, aluno desta Instituição de ensino, responda às questões referentes ao seu curso, sem necessidade de se identificar.

Agradecemos a sua participação e informamos que divulgaremos, posteriormente, os resultados desta avaliação à comunidade do CEFET-MG, no sítio: www.cefetmg.br

Curso: _____ Período: ____ Turno: () diurno () noturno

Campus: () BH () Araxá () Curvelo () Divinópolis () Leopoldina () Timóteo

I – AS QUESTÕES DE 01 A 08 DESTINAM-SE A IDENTIFICAR O PERFIL DO ALUNO DO CURSO

1- Sexo:

- a) () feminino
- b) () masculino

2- Faixa etária:

- a) () abaixo de 18 anos
- b) () de 18 a 22 anos
- c) () de 23 a 30 anos
- d) () acima de 30 anos

3- Escola de origem:

- a) () pública
- b) () particular

4- Você se encontra na seguinte situação:

- a) () estou empregado
- b) () estou desempregado
- c) () estou contratado como estagiário
- d) () desenvolvo trabalho informal

5- Ingressou no curso do CEFET por meio de:

- a) () vestibular
- b) () transferência
- c) () obtenção de novo título
- d) () outra forma. Especifique: _____

6- Local onde reside:

- a) () Belo Horizonte
- b) () Grande BH
- c) () Araxá
- d) () Curvelo
- e) () Divinópolis
- f) () Leopoldina
- g) () Timóteo
- h) () Outros municípios. Especifique: _____

7- É assistido por algum programa social do CEFET-MG?

- a) () não
- b) () sim

Em caso afirmativo, você se beneficia do programa de:

- a) () Alimentação
- b) () Bolsa emergencial
- c) () Bolsa permanência
- d) () Bolsa de complementação educacional

8- Com relação ao desenvolvimento acadêmico no curso, a sua situação é de:

- a) () aproveitamento total das disciplinas cursadas nos períodos anteriores.
- b) () reprovação em algumas disciplinas de períodos anteriores.
- c) () trancamento de matrícula total.

9- A sua opção pelo curso no CEFET-MG se justifica, principalmente, pela seguinte razão:

- a) () ensino gratuito e de qualidade
- b) () facilidade de localização da escola
- c) () reconhecimento do curso pela comunidade
- d) () perspectiva tecnológica da formação
- e) () relação do curso com as demandas mundiais
- f) () ter sido a única instituição pública em que foi aprovado no vestibular
- g) () possibilidade de dar prosseguimento aos estudos na área de formação técnica
- h) () outra. Especifique: _____

10 - Expresse o seu conhecimento sobre os aspectos gerais do curso e do CEFET-MG, discriminados no quadro abaixo:

CONHECIMENTO GERAL DO CURSO E DO CEFET-MG	Desconheço	Conheço em parte	Conheço
1. Normas Acadêmicas do CEFET-MG			
2. Projeto Pedagógico do curso			
3. Ementas das disciplinas do curso			
4. Serviços de assistência social, apoio pedagógico e de saúde disponibilizados ao aluno			

11 – Avalie os seguintes aspectos específicos relacionados ao seu curso:

ASPECTOS ESPECÍFICOS DO CURSO	Ruim	Regular	Bom	Muito bom
1. Atendimento de suas expectativas quanto à formação teórica, formação prática, estrutura e funcionamento do curso.				
2. Adequação dos horários de ofertas das disciplinas para atender as demandas dos alunos.				
3. Adequação da formação profissional do curso às exigências do mundo do trabalho, no tocante aos conteúdos, atitudes etc.				
4. Desenvolvimento no curso da capacidade de autonomia para realização de estudos na área ou afins.				
5. Integração entre as disciplinas teóricas e práticas.				
6. Comunicação sobre assuntos e informações gerais de interesse dos alunos do curso.				
7. Relacionamento com os professores do curso.				
8. Relacionamento com os servidores administrativos dos departamentos/coordenações.				
9. Infraestrutura e apoio do curso para o desenvolvimento do ensino, pesquisa e extensão.				

12- Informe sobre a sua participação nas atividades desenvolvidas pelo CEFET-MG, listadas a seguir:

PARTICIPAÇÃO EM ATIVIDADES DO CEFET-MG	Participa	Não participa	Já participou
1. Projeto de pesquisa			
2. Estágio extracurricular não obrigatório			
3. Atividades de extensão relacionadas ao curso (incubadora, projetos sociais etc)			
4. Órgãos colegiados			
5. Comissões			
6. Órgão de representação estudantil			
7. Monitoria (usuário)			
8. Atividades culturais e esportivas promovidas pela Instituição.			
9. Movimentos e atividades promovidos pelas entidades de representação estudantil.			
10. Intercâmbios com outras instituições de ensino brasileira e/ou internacionais.			
11. Semana de Ciência e Tecnologia (C&T)			

13- Avalie o trabalho desenvolvido pela Coordenação do seu Curso com relação aos seguintes itens:

TRABALHO DA COORDENAÇÃO DO CURSO	Ruim	Regular	Bom	Muito bom
1. Acompanhamento das atividades de ensino do curso.				
2. Divulgação de informações relativas às atividades de iniciação científica junto aos alunos.				
3. Incentivo aos alunos para participarem de atividades relacionadas à pesquisa, extensão e/ou atividades culturais.				
4. Disponibilidade de horário na coordenação do curso para atendimento e orientação aos alunos.				
5. Encaminhamento e acompanhamento das demandas dos alunos para participação em eventos científicos.				
6. Atuação, como mediador, em situações de conflito e/ou dificuldades envolvendo os alunos, professores e técnicos administrativos do curso.				
7. Oferta e implementação de ações que visam a superar as dificuldades de aprendizagem dos alunos nas disciplinas.				

14- Avalie os setores administrativos e de apoio⁸ do CEFET-MG, a seguir:

AVALIAÇÃO DOS SERVIÇOS ADMINISTRATIVOS E DE APOIO DA ESCOLA	Ruim	Regular	Bom	Muito Bom	Desconheço
1. Biblioteca					
2. Coordenação de Política Estudantil - antiga Seção de Assistência ao Aluno (SAE)					
3. Coordenação Pedagógica – antigo Núcleo de Apoio ao Ensino (NAE)					
4. Divisão de Saúde (DISA) – antigo Setor Médico-Odontológico (SMOD)					
5. Secretaria de Comunicação Social (SECOM) – antiga Assessoria de Comunicação Social (ASCOM)					
6. Secretaria de Coordenação de Curso					
7. Secretaria de Departamento					
8. Secretaria de Registro Escolar					
9. Secretaria de Relações Internacionais (SRI)					
10. Setor de Estágio					
11. Setor de Protocolo (SEPRO)					

⁸Os setores estão nomeados de acordo com a Res. CD 049/12, que estabelece nova estrutura organizacional do CEFET-MG. Para facilitar a identificação dos setores avaliados por você, colocamos em parênteses a antiga denominação utilizada.

15- Avalie a infraestrutura do *Campus* no qual você estuda quanto aos aspectos:

INFRAESTRUTURA DO <i>CAMPUS</i> ONDE VOCÊ ESTUDA	Ruim	Regular	Bom	Muito Bom	Inexistente
1. Manutenção geral do <i>Campus</i> (áreas internas e externas)					
2. Limpeza e conservação do <i>Campus</i>					
3. Estacionamento					
4. Cantina					
5. Restaurante estudantil					
6. Auditório					
7. Serviços de <i>xerox</i>					
8. Banheiros					
9. Segurança					
10. Iluminação da sala de aula					
11. Ventilação das salas de aula					
12. Mobiliário das salas de aula					
13. Adequação do espaço físico da sala de aula ao número de alunos das turmas.					
14. Acervo bibliográfico para consulta					
15. Espaço da biblioteca para estudo					
16. Recursos de informática disponíveis para uso dos alunos (computadores, redes, impressora, <i>scanner</i> etc).					
17. Iluminação dos laboratórios de curso					
18. Ventilação dos laboratórios de curso					
19. Quantidade dos equipamentos nos laboratórios compatível à demanda dos alunos.					
20. Adequação tecnológica dos equipamentos e programas dos laboratórios.					
21. Espaço físico dos laboratórios compatível com o número de alunos.					
22. Mobiliário dos laboratórios de curso.					

Este espaço é destinado aos comentários e/ou sugestões adicionais: (opcional)

